

Delegaci techniczni EA w Warszawie...

Zespół redakcyjny

- ♦ Janusz Krynicki
- ♦ Stanisław Krzywicki
- ♦ Przemysław Otomański
- ♦ Justyna Zapart-Bukowska

biuletyn@ckspzla.pl



www.ckspzla.pl

Czołowi europejscy delegaci techniczni gościli w Warszawie w piątek i sobotę 29-30 kwietnia 2022 r. na szkoleniu przed ogłoszeniem panelu delegatów technicznych European Athletics na lata 2023-2026. Trzydziestu dziewięciu kandydatów uczestniczyło w głównej ewaluacji do powołania panelu delegatów technicznych, którzy nadzorują główne zawody lekkoatletyczne w Europie, w tym główną grupę zawodów transmitowanych przez telewizję, która obejmuje Mistrzostwa Europy w lekkoatletyce, Halowe Mistrzostwa Europy w lekkoatletyce, Superligę Drużynowych Mistrzostw Europy i wszystkie trzy mistrzostwa kategorii wiekowych. Dodatkowych ośmiu kandydatów ubiegało się o możliwość ewentualnych nominacji do panelu delegatów zawodów rozgrywanych poza stadionem, który nadzoruje Mistrzostwa Europy w biegach przełajowych SPAR, Mistrzostwa Europy w biegach po szlakach i Drużynowe Mistrzostwa Europy w chodzie sportowym. W sumie kandydaci pochodzili z 27 federacji członkowskich.



Na fotografii zbiorowej uczestników szkolenia (z indywidualnym powiększeniem) Przewodniczący CKS PZLA Filip MOTERSKI.

Tematy Biuletynu nr 2:

- Delegaci techniczni EA w Warszawie... - str. 1
- Awans memoriału Kamili Skolimowskiej - str. 2
- Nowe technologie i stare problemy - str. 3
- System monitorowania - str. 4
- Chód sportowy-wywiad - str. 11
- 1. PZLA Mistrzostwa Polski w chodzie na 35 km - str. 16
- Regulaminy obuwia lekkoatletycznego - str. 18
- Z historii przepisów sędziowania cz. II - str. 27
- HMŚ w Belgradzie - str. 32

Szczegółowy program spotkania:

Piątek 29 kwietnia 2022

- Wprowadzenie do roli Delegata Technicznego.
- Wymagania dotyczące miejsca zawodów.
- Zarządzanie w miejscu rozgrywania konkurencji.
- Dyskusja grupowa „Wymagania dotyczące miejsca zawodów / Zarządzanie w miejscu rozgrywania konkurencji”.
- Procedury zawodów.
- Technologia .

Sobota 30 kwietnia 2022

- Reżyseria zawodów.
- Transmisja telewizyjna .
- Program minutowy zawodów.
- Dyskusja grupowa „Program minutowy zawodów / Reżyseria zawodów i transmisja telewizyjna”.
- Konkurencje rozgrywane poza stadionem.
- Kodeks etyki i przywództwa.
- Zarządzanie ryzykiem i w sytuacjach kryzysowych (poprzedzone studium przypadku).

Skład paneli delegatów EA na kolejne cztery lata zostanie ogłoszony w najbliższym czasie.

Informację i fotografię z portalu European Athletics opracował Stanisław Krzywicki



SILESIA

6 August 2022

M

W

Awans Memoriału im. Kamili Skolimowskiej

Kiedy Shanghai i Shezhen zrezygnowały z organizacji zawodów w tegorocznej edycji DL, zaproszenie dotarło do Polski. Pozytywna odpowiedź Fundacji Kamili Skolimowskiej powoduje, że zapoczątkowany w 2009 r. Memoriał, rozgrywany w sezonie 2020 i 2021 w cyklu World Athletics Continental Tour Gold, będzie jednym z 13 mitingów Diamentowej Ligi w 2022 roku.

Obok lista konkurencji (stan na 6.06.2022) w których zawodnicy będą walczyć o punkty potrzebne do udziału w zawodach finałowych DL. Pełny program Memoriału (poniżej) obejmuje 11 konkurencji kobiet i 10 konkurencji mężczyzn.

Sędziowie w zakresie obsługi zawodów będą współpracować ze znaną firmą Omega.

opracował Stanisław Krzywicki

100m		
200m		
400m		
800m		
Mile		
5000m		
100mH		
400mH		
High Jump		
Long Jump		
Triple Jump		
Shot Put		
Javelin		

DIAMOND LEAGUE

SILESIA
KAMILA
SKOLIMOWSKA
MEMORIAL

KOBIETY

100
200
400
800
1500
3000
100 ppt
Skok wzwyż
Pchnięcie kulą
Rzut oszczepem
Rzut młotem

MĘŻCZYŹNI

100
400
800
400 ppt
Skok w dal
Trójskok
Skok o tyczce
Pchnięcie kulą
Rzut oszczepem
Rzut młotem

6.08
2022
STADION
ŚLĄSKI



Nowe technologie i stare problemy

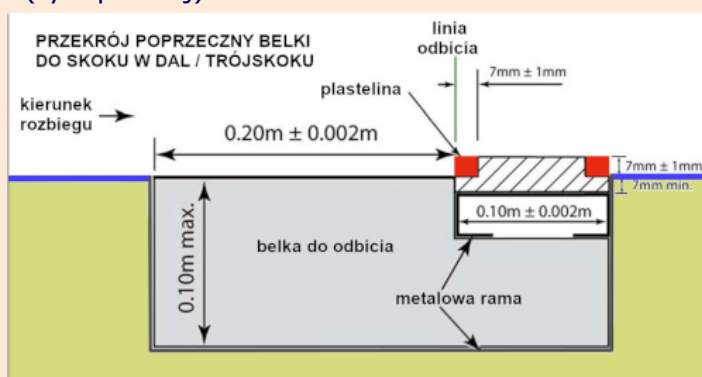
Celem skoków w dal i trójskoku jest po szybkim, jak to możliwe rozbiegu, odbicie z belki i kolejne dwa z rozbiegu w przypadku trójskoku, lot i lądowanie, aby osiągnąć jak największą odległość mierzoną na poziomie rozbiegu i miejsca odbicia. Prędkości osiągane na rozbiegu u skoczków w dal z rekordami życiowymi w okolicy 8 m są zbliżone do prędkości sprinterów i wynoszą najczęściej od 9,90 – 10,80 m/s, ale w przeciwieństwie do sprinterów, skoczkowie w dal i w trójskoku muszą kontrolować swoją prędkość podczas zbliżania się do odbicia i jak najdokładniej postawić stopę na belce przed jej krawędzią bliższą zeskocznii, która wyznacza tzw. linię odbicia. Odbicie jest kluczowym elementem techniki skoków poziomych / długich, a jego celem jest uzyskanie siły nośnej (prędkości pionowej) przy zachowaniu jak największej prędkości poziomej. Duże prędkości rozbiegu w połączeniu z krótkim czasem kontaktu nogi odbijającej z belką (0,120 – 0,140 s) mogą sprawić trudności w ocenie ważności skoku w świetle przepisów.

W czasie odbicia i kontaktu nogi odbijającej z belką, obrys kształtu stopy / buta żadną częścią nie może przekroczyć linii odbicia i płaszczyzny pionowej przechodzącej przez tę linię. Przekroczenie linii odbicia i jej płaszczyzny pionowej częścią stopy odbijającej lub odbicie całą stopą poza linię odbicia (z wyjątkiem drugiego i trzeciego odbicia w trójskoku) może być jedną z przyczyn uznania próby zawodnika za nieważną. Niniejsze opracowanie ma na celu przybliżenie zmian w przepisach WA, które weszły w życie z dniem 1 listopada 2021 r. i dotyczą skoków poziomych / długich. Niżej cytowane artykuły przepisów technicznych uwzględniają możliwość użycia przez sędziów wsparcia nowymi technologiami procesu decyzyjnego. Ten pomysł w praktyce widzieliśmy na Halowych Mistrzostwach Świata w Belgradzie 2022 r.

TR 29.5 Użycie wideo lub innej technologii, aby pomóc sędziom w podejmowaniu decyzji o zastosowaniu artykułu 30.1 przepisów technicznych, jest zdecydowanie zalecane na wszystkich poziomach zawodów. Jednakże, jeśli żadna technologia nie jest dostępna, nadal można używać listwy z wkładką plastelinową (fot. poniżej).

Listwa z wkładką plastelinową powinna składać się ze sztywnej listwy o szerokości $0,10\text{ m} \pm 0,002\text{ m}$ i długości $1,22\text{ m} \pm 0,01\text{ m}$ wykonanej z drewna lub innego odpowiedniego materiału i pomalowana na kolor kontrastujący z belką do odbicia. Jeśli to możliwe, plastelina powinna mieć trzeci kontrastujący kolor. Listwa powinna być montowana we wnęcie lub wyłobieniu na rozbiegu, po stronie belki do odbicia bliższej zeskocznii.

Górna powierzchnia listwy powinna wznosić się od poziomu belki do wysokości $7\text{ mm} \pm 1\text{ mm}$. Krawędzie należy odciąć w taki sposób, aby w stosunku do wgłębienia wypełnionego plasteliną, powierzchnia plasteliny bliżej linii odbicia była pod kątem 90° do belki i rozbiegu (rys. poniżej).

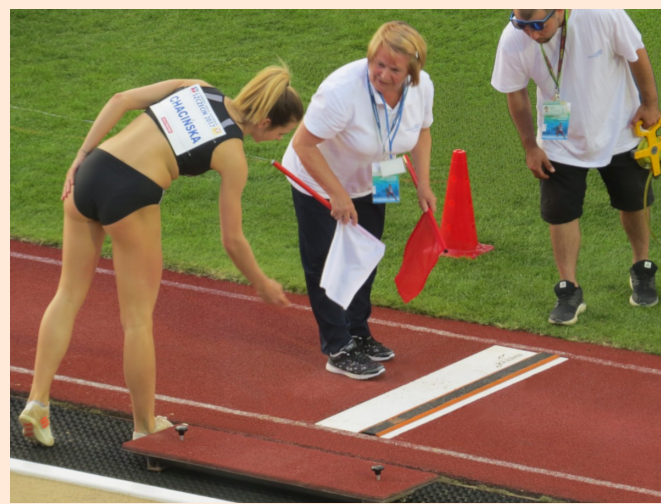
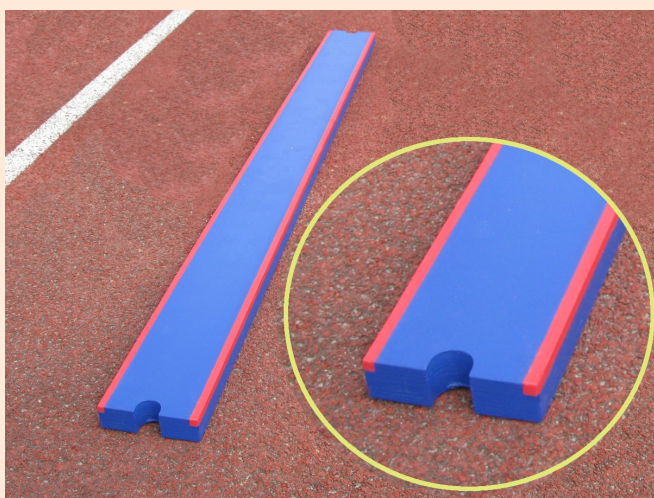


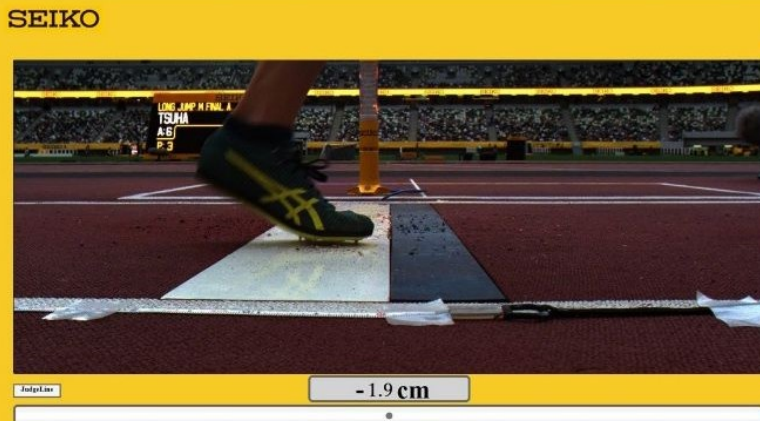
Konkurs

TR 30.1 Skok uważa się za nieważny, jeżeli zawodnik:

TR 30.1.1 podczas odbicia (zanim przestanie mieć kontakt z belką lub podłożem), przekracza pionową płaszczyznę w linii odbicia jakąkolwiek częścią stopy / buta, zarówno podczas wykonywania skoku jak i przebiegając bez oddania skoku;

W Belgradzie sędziowie nie poszukiwali śladów naruszenia linii odbicia na listwie z plasteliną, aby poinformować zawodnika o poprawności swojej decyzji, co widzimy na fotografii poniżej, ale analizowali zapisane przez aplikację firmy Seiko nagranie z oficjalnej kamery pomiarowej skalibrowanej do płaszczyzny pionowej. Zawodnik mógł





obejrzyć swoją próbę na monitorze (fot. powyżej) tak jak jest to możliwe w przypadku SIS czy fotofinisz. Sędziego informującego chorągiewkami o próbie ważnej lub nieważnej, system zastąpił wieżyczką świetlną, która świeci zielonym lub czerwonym światłem.

Nowa technologia została przyjęta z pewnością nieufnością, szczególnie przez osoby, które komentowały obrazy z belki pokazywane w telewizji lub internecie z kamery telewizyjnej, która nie była ustawiona w miejscu i pod tym samym kątem, co oficjalna kamera pomiarowa. Gorąca dyskusja przetoczyła się przez media społecznościowe z udziałem znanych zawodników.

World Athletics wprowadzenie tych zmian w przepisach skoku w dal i trójskoku zaplanowała na 1 listopada 2020 r., ale ze względu na wyjątkowe okoliczności – a zwłaszcza przełożenie Igrzysk Olimpijskich na 2021 r. – opóźniła o rok.



Poprzednie przepisy pozwalały uznać skok za ważny, kiedy czubek buta w widoczny sposób przecinał linię odbicia i płaszczyznę pionową, pod warunkiem, że nie zostawiał śladów na plastelinie. Obecnie w takich przypadkach będą to skoki nieważne, a listwa z plasteliną, jeśli będzie używana, ma mieć plastelinę pod kątem 90° w stosunku do rozbiegu i płaszczyzny belki.

World Athletics - globalny organ zarządzający jest przekonany, że systemowi można zaufać i będzie używany na Mistrzostwach Świata w Oregonie 15-24 lipca 2022 r.



Sędziowie w Polsce - oprócz listwy z plasteliną - od kilku lat wykorzystują nagrania z kamer, aby wesprzeć obserwacje wzrokowe i uzasadnić swoją decyzję w przypadku wątpliwości lub protestu zawodnika, co potwierdza fotografia z poprzedniej strony.

Aktualne przepisy pozwalają na używanie belki bez listwy z plasteliną, kiedy kamera rejestruje odbicia skoczków.



Od początku sezonu 2022 Domtel-Sport oferuje usługę nagrań kamerą wideo VeriLynx, wraz ze specjalną konfiguracją oprogramowania FinishLynx. Kamera VeriLynx to cyfrowa kamera wideo oparta na sieci Ethernet, która przechwytuje pełnoklatkowe wideo w celu weryfikacji zdarzeń w konkurencjach

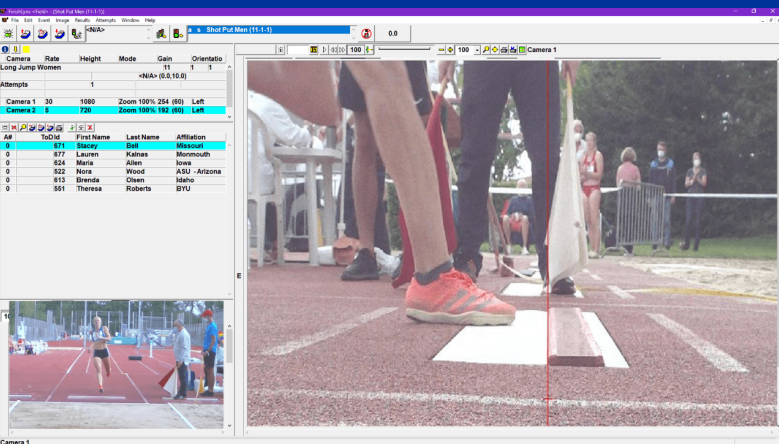
technicznych. Dotychczas z systemu FinishLynx powszechnie korzystamy w konkurencjach biegowych, ale oprogramowanie FinishLynx w wersji 12.00 i nowszej zawiera profil VeriLynx. Ten profil jest dostosowany do obsługi kamer VeriLynx do przeglądania wideo z konkurencji technicznych, między innymi takich jak weryfikacja odbicia w skoku w dal / trójskoku.

Po ustawieniu kamery VeriLynx na przedłużeniu linii odbicia, pobieramy listę startową konkurencji, nagrywamy, weryfikujemy i oznaczamy czas każdej próby. VeriLynx zapisze wszystkie obrazy na dysku w czasie rzeczywistym i pozwoli szybko przejrzeć każdą próbę dla każdego zawodnika, zapewniając dowód w procesie decyzyjnym.

Najważniejsze funkcje VeriLynx:

- Filmy VeriLynx mogą być przewijane klatka po klatce, aby sędziowie mogli znaleźć klatki przedstawiające próby zawodników. Filmy można również przeglądać w czasie rzeczywistym, gdy wydarzenie jest jeszcze w toku.
- Obrazy wideo VeriLynx są przechowywane na komputerze jako pojedyncze obrazy i mogą być drukowane bezpośrednio z oprogramowania FinishLynx.
- Filmy VeriLynx można ręcznie przycinać, wyświetlać do przodu lub do tyłu, wyświetlać z różnymi prędkościami, eksportować do formatu AVI i w razie potrzeby przesyłać do internetu.
- Wideo VeriLynx to wstępnie skonfigurowany profil dostępny ze standardową instalacją FinishLynx zapewniającą dostosowany interfejs użytkownika do konkurencji technicznych.
- Możliwość automatycznego przechwytywania obrazu na podstawie wykrytego ruchu.
- Możliwość oznaczania / rejestrowania prób z czasem dnia, aby umożliwić szybki przegląd wszystkich prób dla każdego zawodnika w trakcie lub po zawodach.
- Przy wykorzystaniu wielu kamer, jest możliwość obejrzenia zdarzenia z różnych pozycji i kątów w tym samym czasie, ponieważ przewijanie obrazu z jednej kamery odświeża pozostałe panele obrazu z równoważną klatką nagrań w tym samym czasie, w tym opcja użycia przedniej kamery do identyfikacji zawodnika.
- Możliwość wyświetlania linii pionowej w trybie wyrównania dla kamer VeriLynx w celu ułatwienia wyrównania kamery z belką i linią odbicia.

Ostatnia funkcja jest niezwykle potrzebna do skonfigurowania ustawienia kamery względem linii odbicia i wychodzącej z niej płaszczyzny pionowej, ponieważ zgodnie z artykułem TR 30.1.1 przepisów technicznych, jedną z przyczyn do unieważnienia próby w skokach poziomych jest każde przerwanie pionowej płaszczyzny przechodzącej przez linię odbicia, jakkolwiek częścią stopy / buta nogi odbijającą przed utratą jej kontaktu z belką. Dotyczy to obrysu kształtu obuwia w jakim jest stopa nogi odbijającej.



trójskoku, w którym można wyróżnić trzy fazy:

- postawienie nogi odbijającej na belce / rozbiegu - od pierwszego dotknięcia do kontaktu całej podeszwy buta,
- faza amortyzacji,
- odbicie do momentu utraty kontaktu z belką.

W końcowej fazie w zależności od poziomu technicznego zawodnika, wyprost stawu skokowego może być większy lub mniejszy.

Zawodnik trzy fazy odbicia wykonuje w bardzo krótkim czasie, najczęściej w przedziale od 120 ms do 140 ms, co potwierdzają badania biomechaników z 2007 roku w Osace (fotografia poniżej), gdzie wszyscy skoczkowie z wynikami powyżej 8 m, mają odbicie w czasie od 112 ms do 144 ms.

		Jump distance (m)	Takeoff time (s)
1st	Saladino	8.58	0.124
2nd	HOWE	8.50	0.132
3rd	Phillips	8.31	0.136
4th	Lukashevych	8.25	0.112
5th	Mokoena	8.28	0.136
6th	Beckford	8.20	0.128
7th	Badji	8.09	0.144
8th	Marzouq	8.04	0.132



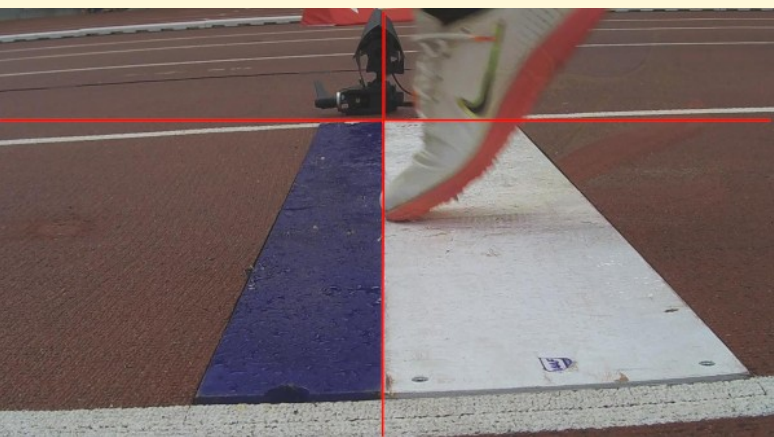
Kamera VerLynx rejestrująca odbicie pracuje z szybkością 30 klatek na sekundę, dla uproszczenia można stwierdzić, że robi 30 zdjęć w ciągu sekundy w równych odstępach czasowych, w zaokrągleniu co 33 ms.

Wobec powyższego kamera na nagranie odbicia poświęci od 3 do 5 klatek, w zależności od szerokości kadru, czyli obszaru aktywnego ACM. Najlepiej kiedy kadr jest ograniczony do obszaru obrazu na odbiciu.

Sędziowie są zobligowani do egzekwowania wcześniej opisanych przepisów i w przypadku odbicia zawodnika w małej odległości od linii odbicia lub na styku z nią, powinni dokładnie zapoznać się z nagraniem, aby wykorzystać informacje z 3-5 obrazów odbicia i podjąć odpowiednią decyzję.

Jednocześnie chcę dodać, że obrazy z tych 3-5 klatek, nie muszą zapewnić ujęcia,

Na fotografii powyżej mamy interfejs użytkownika FinishLynx z otwartym modułem VeriLynx do konkurencji technicznych i obrazem z dwóch kamer. Większy kadr pokazuje odbicie do skoku z belki a mniejszy identyfikuje zawodnika z przodu. Pionowa linia na ekranie przechodząca przez linię odbicia, nie wyznacza jednak pionowej płaszczyzny przechodzącej przez nią, ponieważ widoczne białe linie rozbiegu nie są do niej prostopadłe. Podobny błąd jest na fotografii poniżej zrobionej na zawodach rozgrywanych wg nowych przepisów. Czerwona pozioma linia narysowana prostopadłe do linii pionowej wygenerowanej przez program VeriLynx pokazuje, że płaszczyzna wyznaczana przez pionową linię jest pochylona względem belki i rozbiegu na niekorzyść zawodnika. To pochylenie na wysokości czubka buta względem belki może być bardzo małe, ale zawodnik ma prawo zakwestionować nieważność swojej próby nieodpowiednią konfiguracją kamery. Operatorzy i sędziowie są odpowiedzialni za poprawne ustawienie kamery.



Interpretację i analizę nagrań z odbicia zawodników w skoku w dal i trójskoku poprzedzę informacjami z przebiegu odbicia i jego nagrywania. Na fotografiach poniżej widzimy kluczowy fragment techniki skoku w dal /



w którym stopa zawodnika jest np. w ostatniej milisekundzie przed oderwaniem się od belki. Tu przypomnę, iż obrazy są rejestrowane co 33 ms. Niżej na fotografiach mamy stopy w fazie odbicia z różnym kątem wyprostowania stawu skokowego, co jest równoznaczne z tym, że utrata kontaktu z belką na fot. 1 nastąpi szybciej niż na fot. 2.

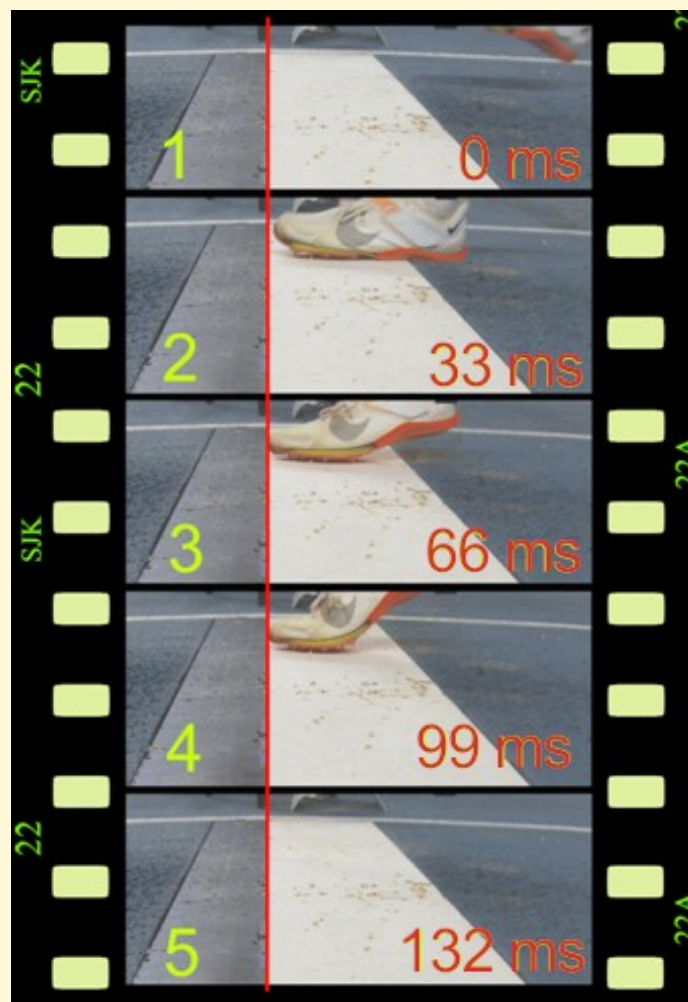


Teraz popatrzymy na przykład nagrania z kamery VeriLynx, gdzie mamy pięć klatek z czego tylko na czterech widzimy część lub całą stopę zawodnika. W piątym kadrze nie widzimy stopy, bo straciła kontakt z belką i zawodnik z odbicia przeszedł do fazy lotu. Nagranie w kadrze drugim łączy postawienie stopy i fazę amortyzacji. Kadr trzeci i czwarty obrazują odbicie wraz z widocznym przesuwaniem się czubka buta w kierunku linii odbicia i pionowej płaszczyzny przechodzącej przez tę linię. Z dużą dozą prawdopodobieństwa można założyć, iż kontynuacja wyprostowania stawu skokowego

zawodnika z kadru czwartego do pozycji jaką widzimy na fotografii nr 1 (wcześniej omawianej), jeszcze bardziej przesunie czubek buta w kierunku złamania pionowej płaszczyzny.

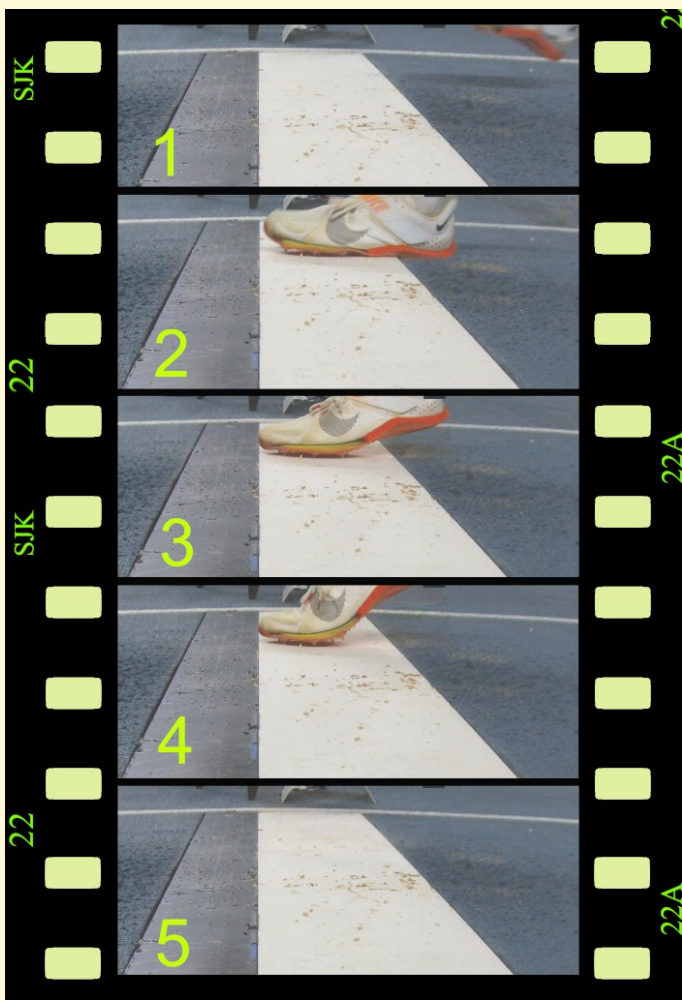
W prezentowanym przykładzie odstępy czasowe między kadrami stwarzają deficyt informacji o ruchu stopy względem linii odbicia w momencie przed utratą kontaktu z belką.

Zastosowanie szybszej kamery pozwoliłoby na jeszcze bardziej dokładną ocenę ruchu stopy w czasie odbicia.



Ostateczna decyzja o ważności próby należy do sędziego prowadzącego konkurs.

Innym wsparciem technologicznym w pracy sędziów w konkurencji skoku w dal / trójskoku jest wideo pomiar - VDM. Podstawową zaletą systemu jest dokumentowanie każdej próby nagraniem, do którego można wrócić w przypadku wątpliwości do podjętych przez sędziów decyzji. Sędzia VDM za pomocą tzw. linii perspektywy określa precyzyjnie, który ślad na zeskokni jest najbliższy linii odbicia. Przy pomiarze EDM i taśmą, często błąd pomiaru polega na tym, że przy śladach parzystych sędzia wybiera ślad najbliższej położony względem jego, chociaż nie jest to poprawne o kilka milimetrów, a nawet centymetrów. Przy pomiarach EDM i taśmą, sędziowie nie mierzą wszystkich śladów, tylko jeden, więc pomiar pomiędzy parami śladów jest arbitralny, a w niektórych przypadkach niepoprawny. Do wszystkich

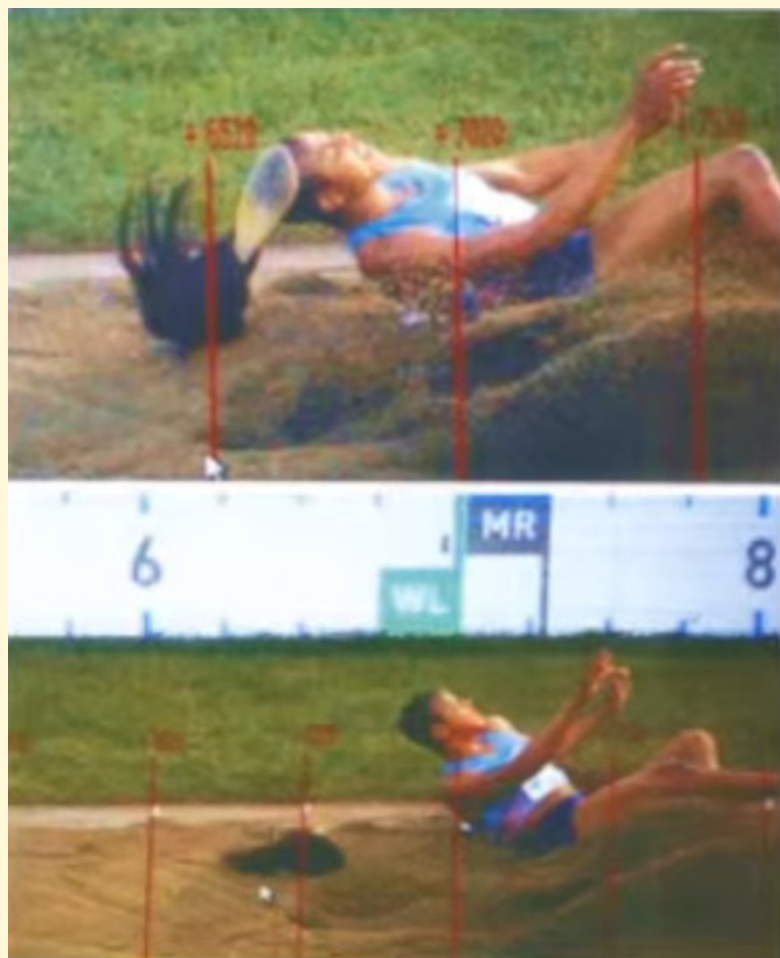


tych zalet dołącza fakt, że wszystkie skoki są rejestrowane. System ma ciągle nagrywanie wideo, co nie zależy od interakcji operatora. Odzyskiwanie zdjęcia z pomiaru lub filmu odtwarzającego lądowanie zawodnika jest szybkie i proste. Dzięki temu protesty zawodników mogą być rozpatrywane bez przerywania rozgrywanej konkurencji, a zwłaszcza w przypadku protestu przy skoku nieważnym, zawodnik nigdy nie otrzyma dodatkowej próby, ponieważ pomiar można wykonać na zapisie. Autorzy systemu zalecają, aby wszystkie skoki były zawsze mierzone, niezależnie od tego, czy są ważne, czy nieważne.

Dokładność systemu jest gwarantowana, przy odpowiedniej konfiguracji do charakterystyki otoczenia, zwłaszcza jasności, system wykryje najmniejszy ruch ziarenka piasku. Możliwe jest wykrycie śladów numeru startowego - skok Ivany Vulety-Spanović - fotografia poniżej lub uderzeń o piasek zeskokni włosami w skoku Agate de Sousa na kolejnej fotografii.



Zaskoczeniem może być peruka spadająca z głowy zawodniczki w czasie lądowania na zeskokni.

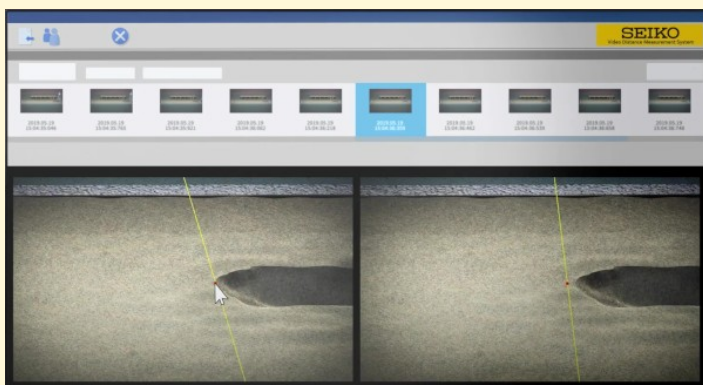
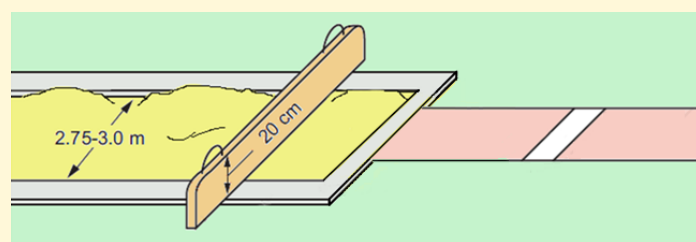
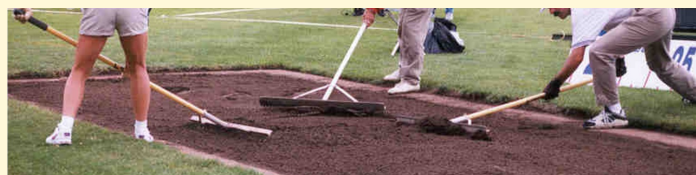
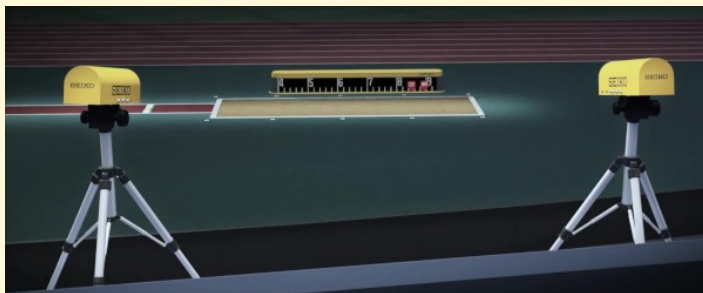


Takie sytuacje, które na pierwszy rzut oka nie są tak łatwe do wykrycia (poza peruką), mogą mieć wpływ na klasyfikację w konkursie.



Ostateczna dokładność systemu VDM zależy od modelu i liczby używanych kamer oraz odległości jaką pokrywają na zeskocznii. Przy dwóch kamerach HD, 1920 pikseli, obejmujących trzy metry każda, teoretyczna dokładność wyniesie 1,5 mm, w praktyce od 2 do 3 mm.

Na kolejnych obrazach sprawdzone sposoby na skuteczną niwelację piasku w zeskocznii.



Z dokładnością urządzeń pomiarowych powinna iść w parze wymagana dokładność parametrów wykonania urządzeń do rozgrywania konkurencji skoku w dal / trójskoku, oraz ich przygotowanie do zawodów i do każdej próby zawodnika. Górna krawędź obrzeża zeskocznii wyznacza płaszczyznę, która wyznacza wymagany poziom piasku. Ta płaszczyzna musi znajdować się na poziomie belki do odbicia z zastrzeżeniem, że graniczny poziom zeskocznii nie może być niżej niż 0,02 m w stosunku do najwyższej części belki do odbicia.



Ze spełnieniem powyższych wymagań wiąże się ważność wyników i ich statystyczne porównywanie w przypadku wyników z wielu imprez.

Sędziowie mają obowiązek wyegzekwowania odpowiedniej ilości piasku w zeskocznii od gospodarza obiektu i organizatora zawodów, jak też dbanie o jego wyrównanie przed każdą próbą zawodnika, jak najbardziej zbliżone do płaszczyzny wyznaczonej przez górne krawędzie obrzeży zeskocznii. Przekrój skoczni poniżej pokazuje potencjalne wypaczenie wyniku z powodu nieodpowiedniego poziomu piasku w zeskocznii.

Podsumowując można stwierdzić, że użycie nowych rozwiązań technologicznych:

- kamera rejestrująca odbicie na belce,
- VDM - pomiar długości skoku,
- kamera nagrywająca wyjście zawodnika z zeskocznii po skoku,

pozwala wielu sędziom pracować poza obszarem skoczni.

Stanisław Krzywicki



System monitorowania

Wychodząc na przeciw potrzebie stałego podnoszenia jakości sędziowania, jak również profesjonalizacji przeprowadzanych zawodów, Centralne Kolegium Sędziów PZLA pragnie wdrożyć kompleksowy system monitorowania pracy sędziów. Jego podstawą jest jak najszybsze wprowadzenie nowego wzoru sprawozdań z zawodów. Dotyczą one ogólnego przebiegu zawodów oraz oceny indywidualnej pracy sędziów. Mają one charakter otwarty, aby umożliwić swobodne wyrażenie opinii. Sprawozdania powinny być sporządzane po każdym zawodach klasy MM, w szczególności tych rangi Mistrzostw Polski.

Sprawozdania ogólne mają na celu zebranie zarówno pozytywnych jak i negatywnych obserwacji dotyczących zawodów. Obszary uwzględnione w sprawozdaniu to bezpieczeństwo, sytuacje nieprawidłowe, które pojawiły się na zawodach, przygotowanie obiektu sportowego, praca sędziów i współpraca z innymi osobami (delegat techniczny, organizator, obsługa techniczna, obsługa foto, etc.) oraz aspekty logistyczne. Ten typ sprawozdań uzupełnia sędzia główny zawodów oraz arbitrzy poszczególnych konkurencji (na zawodach, na które nie zostali powołani arbitrzy, sprawozdania uzupełniają sędziowie główni konkurencji). Wypełniony dokument należy przesłać w ciągu 3 dni



od zakończenia zawodów na adres sprawozdania@ckspzla.pl. Sprawozdania są następnie analizowane przez Zespół ds. Monitorowania Pracy Sędziów, a wnioski są omawiane na zebraniach Centralnego Kolegium Sędziów oraz, jeśli zachodzi taka konieczność, przekazywane innym osobom (np. organizatorowi). Na bazie tych sprawozdań Centralne Kolegium Sędziów przygotowuje również wytyczne i rekomendacje dotyczące przeprowadzania zawodów.

Sprawozdania indywidualne dotyczą pracy poszczególnych sędziów. Mają służyć doskonaleniu kompetencji oraz ułatwić określenie potrzeb szkoleniowych w poszczególnych blokach. Wymiary, na jakich oceniani są sędziowie to: troska o bezpieczeństwo, właściwe stosowanie przepisów i rekomendacji, praca indywidualna, praca zespołowa oraz troska o widowisko. Oceny poszczególnych aspektów, w zależności od rangi zawodów, dokonuje arbiter lub sędzia główny konkurencji. Także ten dokument należy przesłać w ciągu trzech dni od za-

kończenia zawodów na adres sprawozdania@ckspzla.pl oraz do wiadomości sędziego, którego ocena dotyczy tak, aby mógł zapoznać się z dokumentem i ewentualnie przesłać swoje uwagi. Następnie Zespół ds. Monitorowania Pracy Sędziów przesyła informację do odpowiedniej komisji szkoleniowo-egzaminacyjnej.

Nowe wzory sprawozdań obowiązują od 1 lipca 2022 roku. Sprawozdania ogólne są obowiązkowe, sprawozdania indywidualne należy uzupełniać w zależności od potrzeb – w sytuacji chęci podkreślenia mocnych stron lub wskazania obszarów do poprawy. Wzory sprawozdań są do pobrania na stronie www.ckspzla.pl w zakładce [przydatne pliki](#). Można tam również znaleźć przykłady uzupełnionych sprawozdań. W razie pytań bądź uwag zachęcamy do kontaktu poprzez skrzynkę e-mail sprawozdania@ckspzla.pl.

Zespół ds. Monitorowania Pracy Sędziów



chód sportowy

Chód sportowy jest konkurencją lekkoatletyczną, w przepisach której w ostatnim czasie wprowadzono kilka znaczących zmian. O komentarz w tej sprawie poprosiliśmy sędziego międzynarodowego chodu pana Janusza Krynickiego.

JK: W zasadzie każda konkurencja lekkoatletyczna – obok pomiaru czasu, odległości czy też wysokości – wymaga także dokonania przez sędziego oceny prawidłowości wykonania próby, czy pokonania określonego dystansu lub trasy. Z tego punktu widzenia



można stwierdzić, że sędziowanie konkurencji chodu sportowego nie odbiega od sędziowania pozostałych konkurencji lekkoatletycznych. Jednakże, w odróżnieniu od innych konkurencji, w których ocenie podlegają tylko pewne elementy wykonywanej próby – w konkurencji chodu sportowego zawodnik jest, czy też powinien być, obserwowany przez sędziów w każdym momencie pokonywania dystansu tj. od startu do mety. W konsekwencji powyższego, w chodzie sportowym podejmowane są przez sędziów (częściej niż w innych konkurencjach lekkoatletycznych) decyzje o dyskwalifikacji chodźcy za nieprawidłowości techniczne w pokonywaniu dystansu przez zawodnika. Aby decyzje te były sprawiedliwe, powinny być podejmowane przez sędziów o wysokich kwalifikacjach merytorycznych, dobrze znających specyfikę tej konkurencji. Dlatego też, obok innych specjalizacji sędziowskich, stworzono panel chodu sportowego. Zakwalifikowanie się do niego wymaga przejścia określonej procedury weryfikującej wiedzę i doświadczenie danej osoby.



Na fot. Janusz Krynicki (pierwszy z prawej) z zespołem sędziów chodu.

Kandydatom na sędziego chodu sportowego (poza tym, że powinni posiadać uprawnienia sędziego lekkoatletycznego) nie są stawiane szczególne wymagania. Jednakże uprzednie zetknięcie się z tą konkurencją jest dużym ułatwieniem w uzyskaniu uprawnień i pełnieniu funkcji sędziego chodu sportowego. Dlatego zawodnicy, którzy uprawiali, czy też nadal (np. w kategorii Masters) uprawiają tę trudną konkurencję – w konsekwencji czego nie tylko dobrze znają, ale i czują jej specyfikę – są merytorycznie przygotowani do pełnienia funkcji sędziów chodu sportowego. Dlatego z dużym zadowoleniem mogę stwierdzić, że Grzegorz Sudoł i Jakub Jelonek – obydwaj mający wiele sukcesów sportowych na ważnych zawodach międzynarodowych i krajowych – uzyskali uprawnienia sędziowskie i aktywnie włączyli się w sędziowanie chodu sportowego.

Z przyjemnością polecam poniższy wywiad z Grzegorzem Sudołem i Jakubem Jelonkiem, którzy – już jako sędziowie chodu sportowego – wypowiadają się między innymi czy i jak zmieniło się ich spojrzenie na sędziów i zawody w chodzie sportowym po zmianie ról, które obecnie mogą pełnić podczas zawodów w konkurencji chodu sportowego.

Sędziowanie chodu sportowego wymaga bardzo dobrej znajomości techniki tej konkurencji. Dlatego zauważyć należy, że grono sędziowskie powiększyło się swego czasu o dwóch znakomitych zawodników chodu, Grzegorza Sudoła oraz Jakuba Jelonka, którzy zakończyli już swoje kariery sportowe, jednakże sport wciąż jest im bliski. Stali się bardzo mocnym punktem w zespole sędziów oceniających styl. Poprosiliśmy ich o podzielenie się z nami swoimi wspomnieniami z czasów sportowych oraz spostrzeżeniami na temat sędziowania chodu. Zapraszamy do lektury:

Opowiedzcie jak zaczęła się wasza przygoda ze sportem i dlaczego wybraliście chód sportowy?

GS: Zaczęła się ona od biegów na dzień dziecka „bieg ku słońcu”. Chód sportowy – zupełnie przypadkowo. Zabłądziliśmy i ścigaliśmy się, kto będzie szybciej szedł. Próbowałem oczywiście sportów drużynowych (piłka nożna). Wybrałem sport indywidualny.

JJ: Na początku trenowałem bieganie, by później spróbować swoich sił w chodzie sportowym. Mój pierwszy trener klubowy z Częstochowy zaproponował kilku biegaczom treningi chodu sportowego. Mieliliśmy początkowo niewielką grupę chodźcy, a później rozpoczęły się starty w zawodach i wiele lat rywalizacji na chodzarskich trasach.

Czy mieliście idola sportowego, którego chcieliście naśladować?

GS: Tak było ich kilku: koszykarz Michael Jordan, Robert Korzeniowski i Pelle. Niemniej jednak wzorowałem się na wielu idolach, z których wielu mi

imponowało. Staralem się szukać inspiracji w sportowcach, którzy poza wynikiem mieli dużą osobowość.

JJ: Kiedy zaczynałem trenować, u kresu kariery był nasz mistrz Robert Korzeniowski, który uczył nas profesjonalizmu, perfekcjonizmu i podnoszenia się po porażkach. Udowadniał nam, że możemy walczyć z najlepszymi i zainspirował wiele osób do trenowania, w tym mnie i późniejszego mistrza olimpijskiego Dawida Tomalę. Mieliśmy zresztą bardzo mocną grupę chodźarzy, m.in. Grzegorza Sudoła, Benjamina Kucińskiego, Romana Magdziarczyka – czołowych zawodników światowych początku lat dwutysięcznych. Jeśli chodzi o technikę chodu sportowego, to moimi idolami byli Jefferson Pérez, Francisco Fernandez i Ilya Markow. To ich filmy na YouTube analizowaliśmy na obozach, żeby dążyć do jak najlepszej techniki.

Co uważacie za swój największy sukces sportowy?

GS: Za największy sukces uważam srebro Mistrzostw Europy z II wynikiem na świecie w roku 2010. To był najszybszy chód w roku. Bardzo cenię sobie VII miejsce Igrzysk Olimpijskich i VIm mistrzostw Świat w Moskwie. Dużo się działo, ale wiele... wypaczyli Rosjanie. Cieszę się, że też 3 razy reprezentowałem kraj na Igrzyskach Olimpijskich.



JJ: Najlepsze sezony to dla mnie lata 2010-2011. Zająłem drugie miejsce w Pucharze Europy w Olhao 2011 r. w Portugalii (przegrywając tylko z późniejszym mistrzem olimpijskim na 50 km Matjem Tothem). W roku 2010 na mistrzostwach Europy w Barcelonie zająłem 7. miejsce na 20 km. W 2011 r. byłem też w czołowej „10” na Uniwersjadzie w Shenzhen w Chinach (9. miejsce). Stawałem też później na podium IAAF Race Walking Challenge’u (w Sesto San Giovanni – 2. miejsce w 2013 r.). Wiele satysfakcji dało mi też 19. miejsce na igrzyskach olimpijskich w Rio de Janeiro w 2016 r.

Czy możecie podzielić się najlepszą radą, otrzymaną od trenerów?

GS: Porażki pobudzają nas do analizy, zmuszają

do refleksji. Uczą nas pokory, szacunku do tego co robimy. Porażka pokazuje nam słabe strony a do zwycięstw należy podchodzić z pokorą. Zwycięstwa są po to aby się cieszyć a porażki po to aby widzieć słabości.

JJ: Tak, sport to tylko krótki epizod w naszym życiu, ale to on najlepiej kształtuje nas i przygotowuje na wszystkie trudności, które mogą się jeszcze przytrafić.

Jak potoczyły się wasze losy zawodowe po zakończeniu kariery chodźarza?

GS: Zajmuję się wieloma rzeczami. Pracuję na AWF Kraków w Katedrze LA, prowadzę klub AZS AWF Kraków MASTERS, prowadzę firmę G&G SPORT Grzegorz Sudoł od 2009r. Współpracuję z zawodnikami z TRI oraz amatorami biegowymi. Jak również startuję trochę sam ale też szkolę zawodników indywidualnie. Posiadam II licencję sędziego chodu oraz prowadzę szkolenia dla kandydatów na sędziów głównie z zakresu chodu sportowego i konkurencji biegowych. Jestem odpowiedzialnym, na treningi całoroczne w Krakowie w: bieganiu, Nordic Walking, rolki, trening dzieci.

JJ: Jestem trenerem – prowadzę treningi klas lekkoatletycznych w IV Liceum Ogólnokształcącym w Częstochowie, prowadzę też zajęcia ze studentami na Uniwersytecie Humanistyczno-Przyrodniczym w Częstochowie. Pracuję również jako dziennikarz – przygotowuję artykuły dla portali internetowych (a wcześniej też magazynów), jestem także współautorem kilku książek. Działam także jako współorganizator imprez sportowych. W wolnych chwilach sędziuję zawody sportowe, nie tylko oceniamy chód, ale w ubiegłym roku bywałem starterem, SGB czy sędzią torowym podczas DME. J



Grzegorz w lokalnym, krakowskim środowisku sportowym jesteś osobą udzielającą się medialnie, pracujesz na rzecz miasta, prowadząc treningi dla mieszkańców Krakowa. Można było Cię również zobaczyć i usłyszeć jako komentatora chodu na Igrzyskach Olimpijskich w Tokio, gdzie pięknie opisałeś zwycięstwo Dawida Tomali. Czy uważasz, że publiczny wizerunek sportowca jest ważny?

Bardzo ważny! Wizerunek pozwala budować markę. Sportowiec pracuje cały czas na swój wizerunek, on pozwala mu „uderzać” do sponsorów. Komentowanie startu Dawida Tomali było największą przyjemnością jaka miałem. Dawid jest mega

naturalny, co powoduje że ludzie go uwielbiają. Zbudował markę sportową popartą autentycznością, naturalnością i mega życzliwością. To jest dziś wyjątkowe, unikatowe i bardzo pożądane przez ludzi i media.



Jakub powiedziałeś, że pracujesz jako współorganizator imprez sportowych a także jako dziennikarz – co sądzisz o publicznym wizerunku sportowca?

JJ: W dzisiejszych czasach sportowiec stał się nieestety produktem. Oprócz walki o dobre miejsca na zawodach trzeba dbać o rozpoznawalność, wizerunek, sponsorów itp. Doskonale widać to u takich sportowców jak Robert Lewandowski czy Iga Świątek. Lekka atletyka nigdy nie będzie tak popularna jak inne sporty, nie mamy się co oszukiwać, ale dzięki wyrazistym postaciom, takim jak Sofia Ennaoui, Ewa Swoboda, Paweł Fajdek, Marcin Lewandowski czy Dawid Tomala o naszej dyscyplinie jest głośno, co jest bardzo ważne przy promocji i marketingu. Dzisiaj młodych sportowców trzeba uczyć kontaktu z mediami, właściwego balansu między treningiem i sprawami okołosportowymi, a także pokory, bo łatwo się w tych realiach pogubić.



Co skłoniło Was do ukończenia kursu sędziego LA i do sędziowania zawodów lekkoatletycznych?

GS: Chęć współpracy z ludźmi i dołączenie do środowiska sędziowskiego. Wykorzystanie doświadczenia oraz w ocenie chodu sportowego również wiedzy zawodniczo-sędziowskiej. Jeśli ktoś uprawiał tę dyscyplinę sportu, to zwraca uwagę na detale, które mogą decydować o DQ albo nie.



JJ: Już jako junior – nie mając jeszcze żadnych uprawnień – pomagałem przy sędziowaniu zawodów i uczyłem się obowiązujących przepisów rozgrywania zawodów. Praktycznie każdego dnia byłem wtedy na stadionie. Na początku było to ciekawe doświadczenie i możliwość dorobienia sobie paru złotych. Uprawnienia zrobiłem na studiach, a kilka lat później zrobiłem jeszcze II licencję z chodu sportowego i myślę, że to jeszcze nie koniec. Mocno się w to „wkręciłem”, a jeśli chodzi o niuanse przepisów lekkoatletycznych to na pewno pomaga mi dobra znajomość języka angielskiego i doświadczenia dziennikarskie. Teraz zdarzają mi się nawet weekendy, kiedy sędziuję 3 zawody (jedne zawody w sobotę rano w jednym mieście, drugie w innym miejscu wieczorem i kolejne w niedzielę).



W konkurencji chodu sportowego zawodnicy dość często, w porównaniu z innymi konkurencjami, spotykają się z dyskwalifikacjami. Czy zdarzyło Wam się być zdyskwalifikowanym? Jakie emocje towarzyszyły po otrzymaniu dyskwalifikacji? Jaki macie stosunek obecnie będąc sędziami do dyskwalifikacji zawodników?

GS: Zdążyło mi się kilkakrotnie być zdyskwalifikowanym. Wiele z tych DQ bolały i były trudne do akceptacji, ale jednak się wydarzyły. Było wiele emocji - czasem to był płacz a czasem ulga, zależy jak wyglądały zawody... ale zawsze przychodziła refleksja – gdzie jestem i jak poprawić technikę chodu. Potem stałem się perfekcjonistą. Ostatnie, chyba 5 lat kariery, nie miałem już żadnej dyskwalifikacji.

Jako sędzia staram się zawsze dostrzec szansę dla zawodnika. Poza tym staram się też nie „szastać” czerwonymi kartkami. To trudna rola ale jednak jest ona niezbędna, by móc oceniać chód sportowy w sposób obiektywny i profesjonalny.



JJ: Zdarzyło mi się kilka razy być zdyskwalifikowanym i za każdym razem były inne przyczyny. Najtrudniejszą sytuacją były kontuzje, kiedy przez ból nogi nie mogłem utrzymać prawidłowej techniki. Maratończyk nawet bardzo mocno zmęczony i „powykrzywiany” ma szansę ukończyć zawody, a u chodźców nie da się utrzymać dobrej techniki i zdarzają się dyskwalifikacje. U mnie problemem były też ograniczenia sprawności. Zawsze dyskwalifikacja to nieprzyjemne doświadczenia, ale też motywacja do dalszej pracy.



Jak oceniacie, z punktu widzenia zawodnika, sędziowanie chodu w różnych krajach, w których startowaliście? Jak na tym tle wypada Polska?

GS: Polska ma mało sędziów międzynarodowych. Ale pomimo słabszych „not” uważam, że sędziowanie w Polsce jest na wysokim poziomie. Priorytetem na najbliższe lata powinno być wprowadzenie do Panelu Międzynarodowego 2 kolejnych sędziów z Polski. To bardzo ważne w „układzie sił”. Wiele dyskusji na temat rozwoju chodu toczy się właśnie wśród sędziów międzynarodowych, powinniśmy być tam obecni.

JJ: Wydaje mi się, że Polska nie odbiega w tym aspekcie od innych krajów, zawsze organizacyjnie jest to u nas na wysokim poziomie. Aktualne przepisy wymagają obecności trzech sędziów międzynarodowych (oceniających) na każdym zawodach, gdzie walczy się o minima Mistrzostw Europy lub Świata. To też powoduje dbałość o każdy szczegół.

Czy zmieniło się wasze postrzeganie osoby sędziego, kiedy sami zaczęliście sędziować chód?



GS: Nie, nie zmieniło się. Teraz stoję tylko z tej drugiej strony. Nie jest to miła robota a nawet niewdzięczna. Zawsze można powiedzieć że źle było oceniane – ten powinien dojść, a nie doszedł a ten powinien zostać zdyskwalifikowany, a nie został... Jak w piłce nożnej – sędzia „kalosz”! A tak na poważnie to bardzo trudna i bardzo odpowiedzialna rola.



JJ: Sędziowie oceniający technikę chodu sportowego to dość niewdzięczna funkcja. Sam zawsze miałem i dalej mam duży szacunek do sędziów bo wiem teraz, jak trudne to zadanie. Dając ostrzeżenia i wnioski nie zawsze będę osobą lubianą w środowisku, bo zawodnicy i trenerzy nie będą się zgadzali z niektórymi decyzjami. Sędziowanie wydaje się mało obiektywne i nigdy nie będzie zero-jedynkowe. Każdy będzie miał nieco inny „wzór techniki” w głowie i w sytuacjach niepewnych decyzja zależy od danego sędziego. Jeden uzna technikę za poprawną, a drugi doszuka się przewinienia. Jak się to u mnie zmieniło nabywając uprawnienia? Na pewno poznałem dokładnie wszystkie przepisy! Niestety ciągle mamy sytuacje, kiedy młodzi zawodnicy tak naprawdę do końca nie wiedzą, na czym polega sędziowanie i ocena chodu sportowego. Nie znają dokładnie przepisów. Również komentatorzy telewizyjni i osoby postronne wprowadzają w tej kwestii zamieszanie. Stąd tak duże kontrowersje.

Grzegorz uważasz że chód sportowy wymaga zmian w przepisach. Czy coś byś zmodyfikował?

Tak, wprowadziłbym żółtą kartkę aby zawodnik jasno wiedział, że dostał wniosek a nie nerwowo spoglądał na tablicę, czy to będzie upomnienie czy wniosek na DQ. Wprowadziłbym większą tolerancję, może kolejna kara czasów, aby więcej osób kończyło zawody. Czyli dopiero 5 kartka dyskwalifikuje. Przede wszystkim u dzieci ważne jest to, aby poprzez DQ nie zniechęcać ich do uprawiania tej dyscypliny sportu. Myślę, że część sędziów nie bierze pod uwagę, czy zawodnik idąc nawet na granicy przepisów zyskuje poprzez to

czy nawet traci. Stwierdzić mogą to osoby które mają przeszłość sportową a nie wyuczeni przepiśców osoby nigdy nie mające przeszłości sportowej. Tutaj stawiałbym wymóg w uzyskiwaniu uprawnień.

Kuba jakie jest Twoje zdanie w tej sprawie?

JJ: Chód sportowy na przestrzeni lat doczekał się wielu zmian w przepisach, jak choćby w ostatnich latach wprowadzenie „pit stopów” (oficjalnie: penalty zone). Były próby wprowadzenia specjalnych chipów, zawodnicy sami byli za wprowadzeniem tego rozwiązania, aby zmniejszyć kontrowersje, ale pomysł utknął w martwym punkcie. Moim zdaniem cały czas trzeba szukać rozwiązań, aby unikać niejasności, a przede wszystkim by utrzymać „przy życiu” konkurencję, w której Polska ma wiele sukcesów, a miejmy nadzieję, że doczekamy się kolejnych. Przykład Dawida Tomali pokazuje, że wszystko może się zdarzyć. Na tym polega piękno (a czasem też brutalność) tego sportu.

Dziękuję za rozmowę.

Rozmawiała **Justyna Zapart-Bukowska**

Fotografie: Grzegorz Sudoł, Jakub Jelonek, zbiory MKOL, Stanisław Krzywicki.





1. PZLA Mistrzostwa Polski w chodzie sportowym na dystansie 35 km - Opole 14 maja 2022 r.

World Athletics, po dyskusjach, dokonał zmian z końcem 2021 r. i usunął chód sportowy na dystansie 50 km z programu imprez rangi mistrzowskiej. Chód sportowy na tym dystansie pojawił się po raz pierwszy w programie igrzysk olimpijskich w Los Angeles w 1932 r. Ostatni raz startowano na tym dystansie w Sapporo w 2021 podczas igrzysk olimpijskich Tokio 2020. Dla porządku trzeba dodać, że chód na 50 km został wyłączony jednorazowo z programu igrzysk olimpijskich w Montrealu w 1976 r. Obecnie od 2022 r.

najdłuższy dystans, na którym chodźcy mogą rywalizować na imprezach rangi mistrzowskiej i igrzyskach olimpijskich, to dystans krótszy o ponad 1/3, liczący 35 km.

Po raz pierwszy w Polsce zawody w chodzie sportowym na dystansie 35 km odbyły się w ramach 1. PZLA Mistrzostw Polski w Opolu w dniu 14 maja 2022 r. Mistrzostwa te uzyskały status zawodów na poziomie trzecim (tj. "Bronze Label") w ustalonym co rok przez WA cyklu zawodów w chodzie sportowym. Oznaczało to wyzwanie dla



organizatora, który musiał spełnić wymagania określone w zapisach dokumentu "Przepisy organizacji cyklu zawodów w chodzie sportowym" (RACE WALKING TOUR REGULATIONS, Approved by the Council on 29 July 2021 and effective from 1 December 2021). Oprócz aspektów dotyczących zapewnienia udziału zawodników na wysokim poziomie, doboru trasy, finansowych, reklamy, transmisji, kontroli antydopingowej organizator powinien zapewnić obecność i pełnienie funkcji przez nie mniej niż trzech sędziów chodu sportowego (reprezentujących dwa różne kraje) posiadających kwalifikacje sędziów międzynarodowych którzy są w panelu sędziów chodu sportowego WA lub EA. Po perturbacjach wynikających głównie z braku doświadczenia organizatora w zapewnieniu udziału sędziów z odpowiednimi kwalifikacjami oraz, co najważniejsze, włączeniu się Janusza Krynickiego i dzięki jego osobistym kontaktom, a także możliwościom czasowym tych sędziów, rozpoczynając akcję zapraszania na sześć dni przed zawodami udało się znaleźć trzech sędziów gotowych do przyjazdu na nasze zawody. Jakby było mało problemów, to jeden z zaproszonych sędziów miał w ostatniej chwili problemy zdrowotne i musiał pozostać w Portugalii. W tym przypadku pomogła solidarność w działaniu i szybko znaleziono zastępstwo – sędziego z odpowiednimi kwalifikacjami, też z Portugalii. Panel sędziów chodu na tych zawodach składał się z 10 sędziów, w tym trzech międzynarodowych, sędziego głównego chodu i sekretarz.

Organizator (po raz pierwszy) - Akademicki Związek Sportowy Klub Uczelniany Politechniki Opolskiej wywiązał się znakomicie. Na malowniczej wyspie Bolko w otoczeniu bujnej zieleni i zbiorników wodnych wytyczona została trasa o całkowitej długości 1.5 km, w formie wahadła zakończona z jednej strony nawrotem ukształtowanym z pachołków, natomiast z drugiej strony naturalną pętlą. Nawierzchnia trasy była pokryta warstwą asfaltu, płaska i gładka. Prowadziła pod dużymi drzewami dającymi cień. Pogoda była sprzyjająca zawodnikom. Dzień był słoneczny z temperaturą 14 stopni rano do 19 stopni w cię-

gu dnia. Trasa (normalnie spacerowa) została zamknięta dla osób postronnych. Przy trasie znajdowały się punkty odświeżania oraz odżywiania obsługiwane przez wolontariuszy. Wykorzystując naturalny przebieg trasy umiejscowiono w odgałęzieniu ścieżki miejsce dla strefy kar (Penalty Zone), obok znajdowała się manualna tablica z informacją dla zawodników o liczbie czerwonych kartek. Firma Domtel zapewniła wsparcie komputerowe, w tym elektroniczną wideo tablicę wyników, firma Chronotrack dostarczyła transpondery. Nie sprawdziły się natomiast numery startowe przygotowane z materiału nieodpornego na wilgoć. Organizator został o tym poinformowany.

Na tej trasie o godz. 8.45 wystartowało 12 zawodników i 2 zawodniczki. Zawodniczka Katarzyna Ździebło wygrała 1.PZLA Mistrzostwa Polski, pokonała trasę 35 km w czasie 2:49:37, który jest lepszy od wskaźnika kwalifikacji PZLA (2:52:00). Natomiast w kategorii mężczyzn pierwszym mistrzem Polski w chodzie na dystansie 35 km został Artur Brzozowski pokonując trasę w czasie 2:36:22, wicemistrzem Dawid Tomala uzyskując czas 2:37:22.

Zawody były bardzo dobrze zorganizowane i przygotowane. Wybrana trasa na wyspie Bolko zapewniała dobre warunki zawodnikom i gwarantowała im bezpieczeństwo.

Politechnika Opolska po raz pierwszy organizowała zawody w chodzie sportowym. Pomimo tego, że organizowali je po raz pierwszy, należy podkreślić, że dołożyli wszelkich starań, aby sprostać wymogom organizacji zawodów w chodzie sportowym.

Warto wspomnieć, że po zakończeniu Mistrzostw Polski odbył się wspólny przemarsz trasą zawodów z udziałem m.in. trenerów i zawodników, zorganizowany przez Roberta Korzeniowskiego.

Moim zdaniem była to dobra promocja zawodów w chodzie sportowym.

Delegat techniczny World Athletics
Ewa Gołębowska





Firma Nike w ostatnich latach zapoczątkowała zmiany technologiczne w projektowaniu i produkcji obuwia do biegów ulicznych, które szybko objęły wszystkie konkurencje. Nowe rozwiązania w zakresie zastosowanych materiałów i konstrukcji podeszwy mają wspierać zawodników w osiąganiu lepszych wyników, przy zwiększonej ochronie mięśni stawów lekkoatletów.

Podeszwa środkowa to „clue” buta biegowego. Ta część składowa buta znajduje się pomiędzy materiałową cholewką a gumą **podeszwy zewnętrznej**, odpowiadającą za przyczepność do nawierzchni trasy i odpornej na ścieranie. To właśnie w tym miejscu mamy wszystkie systemy amortyzacji i stabilizacji. Zdecydowana większość podeszwy butów biegowych wykonana jest z materiałów piankowych (EVA, PU, TPU), ale w jej strukturze mogą (ale nie muszą) być też obecne dodatkowe elementy jak:

Płytką – jeden z bardziej pożądanых elementów, bo dodający butom dużo dynamiki i szybkości. Płytką może być wykonana z włókna węglowego (najlepsze parametry), z włókna kompozytowego, ale również z różnych tworzyw sztucznych. Płytką może mieć więcej niż jedną część, ale te części muszą być umieszczone sekwencyjnie, w jednej płaszczyźnie, a nie równolegle (tzn. nie ułożone jedna nad drugą) i nie mogą na siebie zachodzić. Płytką z włókna węglowego pod stopą na całej długości podeszwy zapewnia równomierną amortyzację, stabilizację stopy i dynamiczne odbicie, stąd opinia użytkowników: „najszybsze buty do biegania”.

Poduszki amortyzacyjne – elementy z komorami wypełnionymi gazem lub cieczą, umieszczone pod śródstopiem biegacza.

World Athletics - Światowa Federacja Lekkoatletyki chcąc zapewnić równe warunki udziału lekkoatletów w zawodach, zatwierdziła regulaminy obuwia lekkoatletycznego i przepisy o jego certyfikacji.

Na liście obuwia zatwierdzonego przez World Athletics - stan na 1 lipca 2022 r. mamy 230 modeli butów bez kolców (w tym 15 rozwojowych) i 231 modeli butów z kolcami (w tym 9 rozwojowych).



Book C – C2.1A – Athletics Shoe Regulations

Regulaminy obuwia lekkoatletycznego



WORLD ATHLETICS™

(zatwierdzone przez Radę WA w dniu 22 grudnia 2021 r. i obowiązujące od 1 stycznia 2022 r.)

Definicje szczegółowe

Użyte w niniejszym regulaminie słowa i wyrażenia, które są terminami zdefiniowanymi (oznaczonymi wielkimi literami) będą miały znaczenie określone w statucie WA i powszechnie obowiązujących definicjach lub (w odniesieniu do poniższych słów i zwrotów) następujące znaczenia:

„Oficjalne zawody” oznaczają zawody, które posiada-

ją zezwolenie wydane przez World Athletics, federację kontynentalną lub narodową, w których przestrzegane są wszystkie odpowiednie przepisy i regulacje World Athletics, a co za tym idzie, w których punkty światowego rankingu (patrz:

<https://www.worldathletics.org/world-rankings/introduction> i <https://www.worldathletics.org/world-ranking-rules/basics>) są przyznawane. W przypadku

zawodów posiadających zezwolenie wydane przez federację narodową, federacja narodowa musi dodatkowo potwierdzić, że zawody są ważne dla celów statystycznych i wyników World Athletics.

„Uprawnione osoby” oznaczają osoby opisane w art. 1 kodeksu etyki.

„ Zawodnicy ” oznacza, o ile niniejszy regulamin nie stanowi inaczej, każdą osobę, która jest zgłoszona lub uczestniczący w konkurencji lekkoatletycznej lub zawodach World Athletics, jego członkowie lub stowarzyszenia kontynentalne na mocy ich umowy, członkostwa, przynależności, autoryzacji, akredytacji, wpisu lub uczestnictwa.

„ Personel pomocniczy sportowca ” oznacza, o ile nie określono inaczej, każdego trenera, menadżera, kierownika, upoważnionego przedstawiciela zawodnika, agenta, personel zespołu, urzędnika zespołu, personel medyczny lub para-medyczny, rodzica lub jakkolwiek inną osobę pracującą z zawodnikiem, leczącą lub asystującą zawodnikowi uczestniczącemu w zawodach lekkoatletycznych lub przygotowującym się do nich.

„ Obuwie lekkoatletyczne ” oznacza, o ile nie określono inaczej, obuwie do biegów ulicznych, biegów przełajowych, obuwie do konkurencji rozgrywanych na bieżni i konkurencji technicznych.

„Obuwie dostępne do zakupu” oznacza obuwie sportowe, które spełnia wymagania dostępności, oraz wymagania i procesy określone w załączniku 4 (z późniejszymi zmianami).

„Obuwie na zamówienie” oznacza obuwie lekkoatletyczne, które jest jednorazowo wykonane na zamówienie (tj. jedyne w swoim rodzaju) specjalnie dla jednego zawodnika i nie jest dostępne do zakupu. Obuwie dostosowane lub obuwie rozwojowe nie jest obuwem na zamówienie w rozumieniu niniejszego regulaminu.

„Bramka - Call Room” oznacza salę (pokoje) podczas zawodów, w której zawodnicy zbierają się bezpośrednio przed: ich rywalizacją i wejściem na miejsce rozgrywania konkurencji.

„Dyrektor Naczelny (lub osoba nominowana)” oznacza dyrektora naczelnego Światowej Lekkoatletyki lub osobę przez nią nominowaną.

„Obuwie dostosowane” oznacza istniejące obuwie lub obuwie nowe, które jest dostępne do zakupu które zostało dostosowane zgodnie z artykułem 7 niniejszego regulaminu.

„Obuwie rozwojowe” oznacza obuwie lekkoatletyczne, które nigdy nie było dostępne w sprzedaży i które producent sprzętu sportowego zamierza wprowadzić na rynek i na którym chciałby prowadzić testy ze sponsorowanymi i / lub wspieranymi zawodnikami (którzy zgadzają się przetestować obuwie) w zakresie bezpieczeństwa i walorów użytkowych, zanim obuwie będzie dostępne do zakupu.

„Obuwie Istniejące” oznacza obuwie lekkoatletyczne zatwierdzone przez dyrektora generalnego (lub osobę przez jego nominowaną) zgodnie z artykułem TR 5 przepisów technicznych obowiązujących przed wejściem niniejszego regulaminu w życie lub było używane przed 1 stycznia 2016 r., co uznaje się za spełniające wymagania niniejszego regulaminu, chyba że w regulaminie lub przez dyrektora naczelnego określono inaczej (lub przez osobę przez niego nominowaną).

„Miejsce zawodów” oznacza obszar, w którym zawodnik uczestniczy i rywalizuje w swojej konkurencji (co w przypadku zawodów pozastadionowych oznacza trasę) w tym obszar na odpoczynek po konkurencji, a jeśli zawodnik zdobędzie miejsce na podium, obszar prowadzący na podium, strefa mieszana, miejsca konferencji prasowej oraz miejsca, w których odbywa się

ceremonia wręczenia medali lub runda zwycięzców.

„Niezależny Ekspert” oznacza wyznaczonego eksperta biomechanicznego lub innego odpowiednio wykwalifikowanego eksperta powołanego przez dyrektora naczelnego (lub osobę przez niego nominowaną) w celu zastosowania wymagań technicznych i protokołów zatwierdzenia obuwia lekkoatletycznego określonych w niniejszym regulaminie.

„Obuwie nowe” oznacza obuwie lekkoatletyczne spełniające wymagania niniejszego regulaminu oraz będzie używane po raz pierwszy przez zawodnika na odpowiednich zawodach i nie jest obuwem rozwojowym.

„Ortezy ” oznaczają wyrób medyczny na receptę włożony do obuwia lekkoatletycznego w celu korekty biomechanicznej stopy lub innego problemu medycznego zawodnika.

„Kontrola obuwia” oznacza procedurę, zgodnie z którą obuwie lekkoatletyczne jest sprawdzane zgodnie z artykułem 14.5 niniejszego regulaminu.

„Kierownik kontroli obuwia” oznacza arbitra, sędziego lub innego urzędnika zawodów, lub wolontariusza, lub członka personelu wyznaczonego w celu zapewnienia, że obuwie zawodników będzie sprawdzone podczas kontroli.

„Personel” oznacza każdą osobę zatrudnioną lub zaangażowaną przez World Athletics do wykonywania dla niej pracy, lub w jej imieniu (w tym osoby zatrudnione lub zaangażowane do pracy w jednostce ds. uczciwości, chyba że, określono inaczej).

„Strefa rozgrzewki” oznacza strefę, w której zawodnik może się rozgrzać, trenować i przygotowywać przed zawodami.

„Zawody World Athletics Series” lub „Zawody WAS” oznacza mistrzostwa Światowej Lekkoatletyki, halowe mistrzostwa świata, sztafetowe mistrzostwa świata, mistrzostwa świata w lekkoatletyce, mistrzostwa świata w lekkoatletyce U20, mistrzostwa świata w biegach ulicznych, drużynowe mistrzostwa świata w chodzie sportowym i mistrzostwa świata w biegach przełajowych.

1. Przegląd

1.1 Niniejszy regulamin ma na celu realizację celów artykułów 4.1 (a), (c), (d) i (e) statutu WA i artykułu TR 5.2 przepisów technicznych poprzez ustalenie wymagań oraz procedury, według których obuwie lekkoatletyczne używane podczas oficjalnych zawodów, musi być przedłożone do zatwierdzenia przez World Athletics.

1.2 Bez uszczerbku dla szczególnych ograniczeń i wymagań niniejszego regulaminu, niniejszy regulamin ma na celu zrównoważenie następujących zasad:

- 1.2.1 uczciwość w rywalizacji lekkoatletycznej;
- 1.2.2 środki wspierające zdrowie i bezpieczeństwo (w tym zapobieganie urazom) zawodników, od których oczekuje się wysokiego poziomu aktywności fizycznej i psychicznej;
- 1.2.3 wyniki (w tym rekordy) w lekkiej atletyce są osiąganym przez prymat ludzkiego dążenia nad technologią w obuwiu lekkoatletycznym i postępy w niej samej (np. aby umożliwić znaczącą konkurencję); oraz
- 1.2.4 przyznając, że zawodnicy chcą konkurować w „wysokiej jakości”, „innowacyjnym” i „wiodącym” obuwiu lekkoatletycznym.

1.3 Implikacje zasad, o których mowa w art. 1.2 powyżej są odzwierciedlone w niniejszym regulaminie i wynikają wyłącznie z przeglądu butów sportowych World Athletics. Ten regulamin będzie od czasu do czasu weryfikowany i zmieniany w celu odzwierciedlenia

stale zmieniającego się charakteru zmian technologicznych i innych w obuwiu lekkoatletycznym.

2. Cel

2.1 Celem niniejszego regulaminu jest:

- 2.1.1 ustanowić przejrzysty, obiektywny, wykonalny i sprawiedliwy zestaw wymagań oraz procedur;
- 2.1.2 określić działania, ramy czasowe, kryteria oraz wnioski i decyzje o wykonaniu procesów i procedur zatwierdzenia obuwia lekkoatletycznego na oficjalne zawody, oraz
- 2.1.3 zapewnić, że wszystkie uprawnione osoby zaangażowane w takie procesy i procedury postępują zgodnie z kodeksem etyki.

3. Aplikacja

3.1 Niniejszy regulamin dotyczy:

- 3.1.1 wszystkie oficjalne zawody;
 - 3.1.2 wszystkich zawodników biorących udział w oficjalnych zawodach, oraz
 - 3.1.3 wszystkie uprawnione osoby, w tym osoby oficjalne World Athletics, osoby odpowiedzialne za obszar oraz personel.
- 3.2 Bez ograniczania powyższego:
- 3.2.1 zawodnicy biorący udział w oficjalnych zawodach będą przestrzegać i szanować niniejszy regulamin, oraz
 - 3.2.2 każda federacja członkowska jest odpowiedzialna za działalność i prowadzenie zawodników przez cały proces składania wniosków i podejmowania decyzji, oraz
 - 3.2.3 w przypadku wyznaczenia przez sportowca lub federację członkowską do składania informacji, wniosków o zatwierdzenie lub wykonywania jakichkolwiek czynności na podstawie niniejszego regulaminu, ich przedstawiciele (w tym producenci sportowi, którzy ich wspierają lub sponsorują) również muszą przestrzegać niniejszych regulaminów. Jednakże wyznaczenie przedstawiciela, nie zwalnia zawodników lub federacji członkowskich z obowiązku przestrzegania niniejszych regulaminów, a zawodnik zapewni, że jego przedstawiciele (w tym producenci sportowi, którzy wspierają ich sponsorów) przestrzegają niniejszych regulaminów.

4. Bose stopy i obuwanie lekkoatletyczne

4.1 Jeżeli zawodnik startuje w butach lekkoatletycznych, jego głównym celem jest dawanie ochrony i stabilności stopom, oraz przyczepności do podłoża.

4.2 O ile nie określono inaczej, wszystkie buty lekkoatletyczne muszą spełniać określone limity i wymagania zawarte w niniejszych regulaminach.

5. Obuwanie Istniejące

5.1 O ile nie zażąda tego dyrektor naczelny (lub osoba przez niego nominowana), obuwanie istniejące nie musi być przesyłane do World Athletics do zatwierdzenia zgodnie z niniejszym regulaminem i zostać uznane i zatwierdzone przez World Athletics.

5.2 Jeśli istniejący but jest dostosowany, musi być zgodny z artykułem 7.

5.3 Od 1 listopada 2024 r. obuwanie Istniejące z podeszwą większą niż maksymalna grubość określona w nowej tabeli grubości podeszwy w załączniku 3 i obowiązującej od tej samej daty, nie jest już zatwierdzone i nie może być noszone w oficjalnych zawodach.

6. Obuwanie nowe

6.1 Wszystkie nowe buty przed założeniem ich przez zawodnika po raz pierwszy na oficjalnych zawodach, muszą być zatwierdzone przez World Athletics zgodnie z ustalonym procesem w załączniku 1.

6.2 Jeśli nowy but jest spersonalizowany, musi być zgodny z artykułem 7.

7. Obuwanie dostosowane, wkładki i dodatki

7.1 Dozwolone jest noszenie butów dostosowanych podczas oficjalnych zawodów pod warunkiem, że:

7.1.1 każda propozycja dostosowania obuwia istniejącego lub obuwia nowego musi być przesłana do World Athletics do zatwierdzenia zgodnie z zestawem procesów w załączniku 1; oraz

7.1.2 we wniosku należy również podać powód (powody) dostosowania obuwia istniejącego lub obuwia nowego.

7.2 Podlegają zawsze aprobacie dyrektora naczelnego (lub osoby przez niego nominowanej) na mocy artykułu 7.1, dopuszczalne są następujące dostosowania ze względów medycznych i / lub bezpieczeństwa:

7.2.1 zmiany w konstrukcji podeszwy i / lub maksymalnej grubości podeszwy pod warunkiem, że maksymalna grubość nie przekracza limitu określonego w załączniku 3;

7.2.2 dostosowanie buta bez kolców do buta z kolcami może być wykonane tylko do obuwia Istniejącego lub obuwia nowego,

7.2.3 zmiana cholewki obuwia istniejącego lub obuwia nowego z cholewką z innego obuwia istniejącego lub obuwia nowego lub dodanie nowej cholewki;

7.2.4 dodawanie podeszwy wewnętrznej, innych wstawek i dodatków do butów lekkoatletycznych, ale tylko w następujących okolicznościach:

a. dodatkowa podeszwa wewnętrzna lub wkładka to wyjmowana orteza (tj nie można na stałe zamocować wewnątrz buta); lub

b. dodatek do podniesienia pięty lub nasadka na piętę (np. do obuwia do skoków), szelki lub pasek (np. do butów do rzucania);

7.2.5 w celu uniknięcia wątpliwości, stosowanie ortezy, podbicia pięty lub podpiętki zgodnie z przepisem 7.2.4 powyżej nie mieści się w zakresie maksymalnej grubości podeszew określonej w tabeli w dodatku 3, z zamiarem, aby jakkolwiek inny rodzaj dodatkowych wkładek wewnętrznych, wkładek lub dodatków nie był dozwolony..

7.3 W celu uniknięcia wątpliwości, zmiany koloru i / lub wyglądu obuwia istniejącego lub obuwia nowego lub oklejanie buta przez zawodnika taśmą (na przykład przyklejając taśmą zewnętrzną część buta do rzutów) nie stanowią indywidualizacji, są dozwolone i nie wymagają zatwierdzenia.

7.4 Dostosowane buty nie muszą być dostępne do zakupu zgodnie z artykułem 13 niniejszego regulaminu, ponieważ zgodnie z wymogami niniejszego regulaminu podstawowy model standardowy musi być dostępny do zakupu.

8. Obuwanie rozwojowe

8.1 Obuwanie rozwojowe nie może być noszone przez zawodnika w oficjalnych zawodach bez: uprzedniej pisemnej zgody World Athletics zgodnie z załącznikiem 1 i załącznikiem 2.

8.2 Zatwierdzone obuwanie rozwojowe może być noszone przez zawodnika maksymalnie w okresie 12 miesięcy od dnia, w którym zawodnik rozpocznie używanie butów opracowanych po raz pierwszy w oficjalnych zawodach. Obuwanie rozwojowe może być noszone tylko w tym 12-miesięcznym okresie.

8.3 Obuwanie rozwojowe to:

8.3.1 nie wymaga udostępnienia do zakupu zgodnie z artykułem 13; oraz

8.3.2 nie wolno nosić na zawodach World Athletics Series i na Igrzyskach Olimpijskich.

9. Obuwanie na zamówienie

9.1 Obuwanie na zamówienie nie może być noszone w żadnych oficjalnych zawodach..

10. Wymagania techniczne dotyczące obuwia lekkoatletycznego

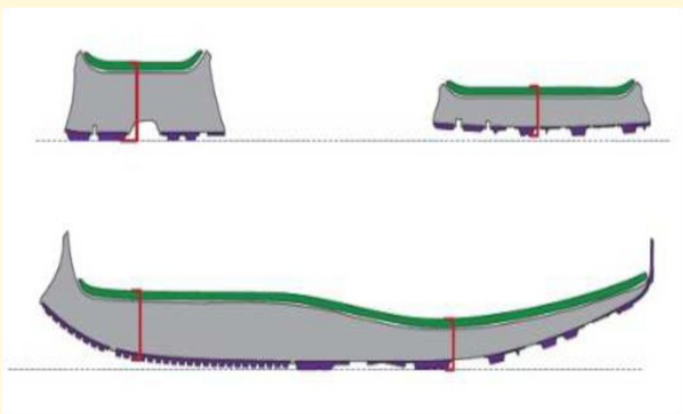
10.1 O ile nie zostało to wyraźnie uzgodnione na piśmie przez dyrektora naczelnego (lub osobę przez niego nominowaną), wszelkie obuwie lekkoatletyczne noszone w oficjalnych zawodach musi w punktach określonych artykułami 10.3 i 10.4 regulaminów (poniżej), mieć podeszwę o maksymalnej grubości określonej w tabeli w załączniku 3. Aby uniknąć wątpliwości, maksymalna grubość podeszwy nie obejmuje grubości dodatkowej podeszwy wewnętrznej, innych wkładek lub dodatków, które są wstawione zgodnie z artykułem 7.

10.2 Podeszwa buta (w tym część pod piętą buta sportowego) może mieć rowki, karby, prążki, wgłębienia lub wypukłości, pod warunkiem, że elementy te są wykonane z tego samego lub podobnego materiału co podstawowa podeszwa.

10.3 Grubość podeszwy obuwia lekkoatletycznego będzie mierzona na środku pod przednią częścią stopy i na środku pod piętą jako odległość między wewnętrzną górną stroną a zewnętrzną płaszczyzną dolnej strony odpowiednio w środku śródstopia i pięty. Ten pomiar obejmuje wyżej wymienione parametry.

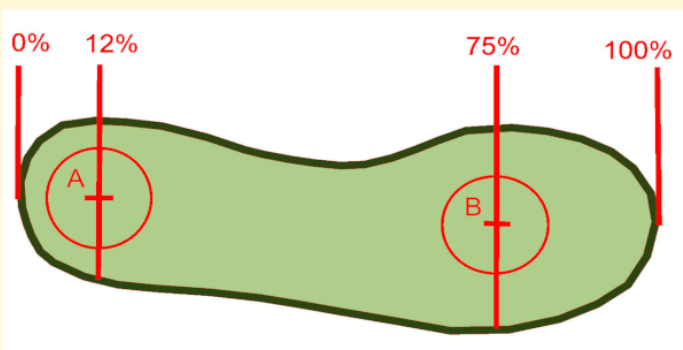
Patrz rysunek (a) poniżej:

Rysunek (a) – Pomiar grubości podeszwy



10.4 Środek przedniej części buta „B” stanowi punkt środka podeszwy na 75% jego długości mierzonej od wewnętrznej strony tylnej części buta.

Środek obcasa „A” jest środkiem buta w odległości 12% jego długości mierzonej od wewnętrznej strony tylnej części buta. Patrz rysunek (b) poniżej.



W standardowym bucie - rozmiar unisex 42 (EUR) - środek przedniej części buta „B” będzie około 203 mm od wewnętrznej strony tylnej części buta, a środek obcasa „A” około 32 mm od wewnętrznej strony tylnej części buta.

Grubość podeszwy poza tymi punktami nie ma znaczenia dla spełnienia wymagań technicznych niniejszego regulaminu.

10.5 World Athletics przyznaje, że obuwie lekkoatletyczne tej samej marki i modelu o większym rozmiarze od tego przykładowego standardowego rozmiaru, może

posiadać nieznacznie grubszą podeszwę i ten marginalny wzrost grubości podeszwy można przypisać wyłącznie większemu rozmiarowi buta. Takie marginalne pogrubienie nie będzie brane pod uwagę w celu potwierdzenia zgodności z niniejszymi przepisami.

10.6 Do odwołania, chyba że w wyjątkowych okolicznościach i wyraźnie uzgodnionych na piśmie przez komisję zawodów i każde obuwie lekkoatletyczne używane na oficjalnych zawodach:

10.6.1 (z wyjątkiem przypadków, w których ma zastosowanie artykuł 10.6.3) nie może zawierać więcej niż jeden sztywny element (np. płytka, ostrze itp.), niezależnie od tego, czy ten element biegnie przez całą długość buta, czy tylko część długości buta;

10.6.2 jeden sztywny element, o którym mowa w artykule 10.6.1, może składać się z więcej niż jednej części, ale części te muszą znajdować się w jednej płaszczyźnie (tj. nie mogą być ułożone jedna nad drugą, nie mogą zachodzić na siebie);

10.6.3 może zawierać jeden dodatkowy sztywny element lub inny mechanizm (np. płytkę, ostrze itp.) tylko wtedy, gdy jest używany wyłącznie do mocowania kolców do zewnętrznej spodniej strony buta. Aby uniknąć wątpliwości, dodatkowy sztywny element do mocowania kolców nie może być kontynuacją sztywnego elementu, o którym mowa w artykule 10.6.1;

10.6.4 nie może zawierać żadnej wbudowanej „czujnikowej lub inteligentnej” technologii. Nie wyklucza to urządzeń do monitorowania tętna lub tempa biegu lub dostarczonych sensorów kroków lub noszonych osobiście przez zawodnika zgodnie z artykułem TR 6.4.4 przepisów technicznych;

10.6.5 musi mieć podeszwę o maksymalnej grubości określonej w tabeli w załączniku 3.

11. Obuwie lekkoatletyczne: kolce

11.1 Podeszwa buta (łącznie z częścią pod piętą obuwia lekkoatletycznego) może być tak skonstruowana, aby umożliwić użycie do 11 kolców.

11.2 Można użyć dowolnej liczby kolców od 0 do 11, ale liczba otworów do mocowania kolców nie może przekroczyć 11.

11.3 Ta część każdego kolca, która wystaje z przedniej części podeszwy lub obcasa, nie może przekraczać 9 mm (dla hal 6 mm), z wyjątkiem skoku wzwyż i rzutu oszczepem, gdzie nie może przekraczać 12 mm. Kolec musi być tak skonstruowany, aby przynajmniej w połowie swojej długości najbliżej końcówki zmieścił się w czworokątnym mierniku o boku 4 mm. Jeśli producent nawierzchni bieżni lub właściciel stadionu nakaże niższe maksimum lub zabroni używania kolców o określonych kształtach, powinno być to przestrzegane, a zawodnicy poinformowani o tych wymaganiach. Nawierzchnia (na stadionie otwartym lub w hali) musi być przystosowana do użycia kolców dozwolonych na mocy artykułu 11 niniejszego regulaminu.

11.4 Na zawodach w biegach przełajowych szczegółowe regulaminy lub delegaci techniczni mogą zezwolić na zwiększenie długości kolców w butach w zależności od nawierzchni lub wielu jej typów na trasie biegu.

12. Niezależny ekspert

12.1 Z zastrzeżeniem niniejszego Regulaminu, niezależny ekspert będzie miał następujące obowiązki i uprawnienia:

12.1.1 sprawdzenie, czy fizyczne obuwie lekkoatletyczne jest zgodne z wymogami technicznymi niniejszego regulaminu (co obejmuje, jeśli to konieczne, pocięcie buta lekkoatletycznego);

12.1.2 dokonywać przeglądu i oceny istniejących fizycz-

nich butów, nowych butów, butów rozwojowych lub butów dostosowanych i / lub ich specyfikacji pod kątem kryteriów i wymagań określonych w niniejszych regulaminach;

- 12.1.3 kontaktować się z dyrektorem naczelnym (lub osobą przez niego nominowaną) i zwracać się do niego o informacje dotyczące ich zadań;
- 12.1.4 przedstawiać wyniki swoich przeglądów i ocen dyrektorowi naczelnemu (lub osobie przez niego nominowanej); oraz
- 12.1.5 wykonywać od czasu do czasu inne zadania zlecone przez dyrektora naczelnego (lub osoby przez niego wyznaczonej).

13. Schemat dostępności

13.1 Obuwie istniejące i obuwie nowe muszą być dostępne do zakupu przez wszystkich zawodników biorących udział w oficjalnych zawodach.

13.2 W przypadku, gdy zawodnik proponuje użycie nowego obuwia podczas oficjalnych zawodów, jeśli zostanie ono zatwierdzone przez World Athletics zgodnie z niniejszym regulaminem, nowe obuwie musi zostać udostępnione do zakupu przez odpowiedniego producenta sportowego nie później niż jeden miesiąc przed datą rozpoczęcia pierwszych oficjalnych zawodów, podczas których zawodnik proponuje użycie nowego obuwia, chyba że dyrektor naczelny (lub osoba przez niego wyznaczona) uzgodni na piśmie inaczej.

13.3 Zgodnie z artykułem 13.2 powyżej, dyrektor naczelny (lub osoba przez niego nominowana) musi zostać powiadomiony, gdzie i w jaki sposób nowe obuwie jest lub zostanie udostępnione do zakupu w momencie ubiegania się o zgodę na podstawie artykułu 6 powyżej i załącznika 1 poniżej.

13.4 Dyrektor naczelny (lub osoba przez niego nominowana) może, na pisemną prośbę, zażądać od producenta sprzętu sportowego dowodu, że nowe obuwie jest lub będzie dostępne do zakupu.

13.5 Procedura dotycząca systemu dostępności została określona w załączniku 4.

14. Zgodność

14.1 Zawodnicy mogą podlegać kontroli obuwia w dowolnym momencie przed, w trakcie lub po oficjalnych zawodach, oraz bezpośrednio przed lub bezpośrednio po zawodach, według uznania organizatora zawodów i/ lub dyrektora naczelnego (lub osoby przez niego wyznaczonej). Dyrektor naczelny (lub osoba przez niego wyznaczona) może opublikować dalsze procedury kontroli obuwia, które są zgodne z niniejszym regulaminem.

14.2 Zawodnik podlegający kontroli obuwia:

- 14.2.1 musi postępować zgodnie z rozsądnymi wskazówkami wydanymi przez funkcjonariusza kontroli obuwia lub inną upoważnioną osobę prowadzącą kontrolę obuwia;
- 14.2.2 może być wymagane w dowolnym momencie;
 - a. aby potwierdzić obuwie lekkoatletyczne, które używał;
 - b. przekazać swoje obuwie Lekkoatletyczne funkcjonariuszowi kontroli obuwia w celu sprawdzenia (np. robienia zdjęć, mierzenia itp.) informacji, które zostaną przesłane do World Athletics w celu weryfikacji; oraz
- 14.2.3 po zakończeniu rywalizacji oddaj swoje obuwie lekkoatletyczne sędziemu arbitrowi lub dyrektorowi naczelnemu (lub osobie wyznaczonej) w celu dalszego zbadania i zbadania (co obejmuje, jeśli to konieczne, pocięcia butów lekkoatletycznego). Obuwie lekkoatletyczne zostanie wysłane do niezależnego eksperta i zwrócone (jeśli to możliwe) zawodnikowi zgodnie z artykułem 14.9.4.

14.3 W przypadku, gdy zawodnik ustanowi rekord świata (określony w artykułach CR 31 do CR 35 przepisów zawodów), zawodnik będzie podlegał procedurze opisanej w artykule 14.2.

14.4 O ile arbiter nie poleci zawodnikowi, aby dał mu swoje obuwie Lekkoatletyczne zgodnie z artykułami 14.5 do 14.7, zawodnicy muszą zawsze trzymać swoje obuwie lekkoatletyczne w swoim posiadaniu w strefie rozgrzewki, bramki (Call Room) i na miejscu rozgrywania konkurencji i nie mogą oddać swoich butów dowolnemu personelowi pomocniczemu zawodnika lub rzucić swoje obuwie Lekkoatletyczne w tłum w dowolnym momencie. W celu uniknięcia wątpliwości, obejmuje to również po zakończeniu zawodów przez zawodnika, ale nadal musi ukończyć wszelkie procedury po zawodach.

14.5 Jeżeli arbiter ma powody, by sądzić, że obuwie Lekkoatletyczne lub określona technologia mogą być niezgodne z literą lub duchem niniejszych regulaminów, może działać zgodnie z artykułami 14.6 i 14.7.

14.6 Jeżeli przed zawodami lub w ich trakcie status obuwia lekkoatletycznego nie jest ustalony lub jest z innych powodów niejasny, arbiter może, według własnego uznania, zezwolić zawodnikowi na udział w zawodach, ale po zawodach należy oddać but do arbitra. Zgodnie z artykułem 14.7 do dalszego zbadania i dochodzenia przez niezależnego eksperta. Jeżeli arbiter zezwolił zawodnikowi na udział w zawodach zgodnie z niniejszym artykułem 14.6, wynik zawodnika zostanie sklasyfikowany jako „nieuwierzyteliony” „UNC TR5.2”. Jednakże, w przypadku, gdy zostało już ogłoszone, że obuwie Lekkoatletyczne nie jest zgodne z literą lub duchem niniejszych regulaminów, odpowiedni arbiter będzie działał tak szybko, jak to możliwe, zgodnie z artykułem 15.1.

14.7 Zgodnie z artykułem 14.5, arbiter może zażądać od zawodnika natychmiastowego przekazania buta arbitrowi po zakończeniu zawodów do dalszego zbadania i dochodzenia przez niezależnego eksperta. W oczekiwaniu na dalsze badania i dochodzenie zgodnie z niniejszym artykułem 14.7 korzystanie z tych butów lub technologii w oficjalnych zawodach jest zabronione.

14.8 W przypadku, gdy arbiter skorzysta z swojego prawa zgodnie z artykułem 14.6 i pozwoli zawodnikowi na udział w zawodach, ale zawodnik zamierza później wziąć udział w kolejnych rundach tej samej konkurencji lub w innych konkurencjach podczas tych samych zawodów, arbiter upewni się, że obuwie lekkoatletyczne jest dostępne dla zawodnika do wykorzystania w każdym takim kolejnym wydarzeniu. Jak, kiedy i na jakich warunkach but zostanie udostępniony zawodnikowi podczas zawodów, zależy od decyzji arbitrowi.

14.9 W celu uniknięcia wątpliwości i w uzupełnieniu uprawnień określonych powyżej, dyrektor naczelny (lub osoba przez niego nominowana), działając rozsądnie, zastrzega sobie prawo do:

- 14.9.1 wydania pisemnego polecenia arbitrowi, aby działał zgodnie z artykułem 14.5, 14.6 i / lub 14.7;
- 14.9.2 poinstruować w dowolnym momencie, aby zawodnik oddał swoje obuwie Lekkoatletyczne arbitrowi i / lub w celu dalszego zbadania i dochodzenia;
- 14.9.3 w przypadku, gdy obuwie lekkoatletyczne nie zostało jeszcze przekazane lub nie zostało jeszcze poddane dalszemu badaniu i dochodzeniu, poprosić zawodnika o przekazanie dyrektorowi naczelnemu (lub osobie przez niego wyznaczonej) ich butów lekkoatletycznych do dalszego zbadania i dochodzenia; oraz
- 14.9.4 Koszty wysyłki butów lekkoatletycznych w celu dalszego zbadania i dochodzenia do World Athle-

tics lub niezależnego eksperta muszą zostać poniesione przez organizatora imprezy, który przesła je niezwłocznie na adres podany przez dyrektora naczelnego (lub osoby przez niego wyznaczonej) i zapewni kopię dokumentów przewożonych i numeru przesyłki. Po zakończeniu badania i dochodzenia World Athletics, jeśli to możliwe, zorganizuje zwrot butów lekkoatletycznych zawodnikowi.

15. Naruszenia i sankcje

15.1 Jeżeli zawodnik:

15.1.1 zostanie uznany przez arbitra lub funkcjonariusza kontroli obuwia za noszenie butów lekkoatletycznych, które nie są zgodne z niniejszym regulaminem; lub

15.1.2 nie stosuje się do żadnego polecenia lub instrukcji arbitra na podstawie niniejszego regulaminu; lub

15.1.3 nie zgłasza się do kontroli butów na żądanie; zawodnik może zostać zdyskwalifikowany.

15.2 Jeżeli zawodnik zdyskwalifikowany zgodnie z artykułem 15.1 już brał udział w zawodach, wówczas taka dyskwalifikacja ma wszystkie wynikające z tego konsekwencje dla zawodnika, w tym między innymi stwierdzenie nieważności występu zawodnika z powodu niezgodności z niniejszym regulaminem, utratę wszystkich tytułów, nagród, medali, punktów oraz nagród pieniężnych i wypłaty pieniędzy.

15.3 Oprócz jakiegokolwiek dyskwalifikacji zawodnika przez arbitra lub jeśli w dowolnym momencie okaże się, że zawodnik lub jego przedstawiciele (w tym producenci sportowi, którzy wspierają lub sponsorują go) i / lub federacja członkowska działała lub działała niezgodnie z literą lub duchem niniejszego regulaminu (w tym artykułu TR 5 przepisów technicznych obowiązującego przed wejściem w życie niniejszego regulaminu lub jakiegokolwiek innych przepisów), to dyrektor naczelny (lub osoba przez niego nominowana) zastrzega sobie prawo do zastosowania szeregu sankcji, w tym między innymi:

15.3.1 wystosowanie ostrzeżenia do zawodnika i / lub federacji członkowskiej;

15.3.2 nałożenie kary na zawodnika i / lub jego federację członkowską;

15.3.3 dyskwalifikację zawodnika i uznanie jego występu za nieważny z powodu nieprzestrzegania niniejszego regulaminu ze wszystkimi wynikającymi z tego konsekwencjami dla zawodnika, w tym utratą wszystkich tytułów, nagród, medali, punktów oraz nagród i pieniędzy za występ;

15.3.4 zadeklarowanie, że obuwie istniejące, obuwie nowe, obuwie rozwojowe lub obuwie dostosowane jest niezgodne;

15.3.5 usunięcie obuwia istniejącego, obuwia nowego, obuwia rozwojowego z listy butów zatwierdzonych przez World Athletics; oraz

15.3.6 wstrzymanie, w rozsądnym czasie, zatwierdzenia kolejnych wniosków o obuwie istniejące, obuwie nowe, obuwie rozwojowe lub obuwie dostosowane do konkretnego producenta obuwia.

15.4 Dyrektor naczelny (lub osoba przez niego nominowana) może, jeśli uzna to za stosowne, ogłosić, opublikować lub w inny sposób przekazać powody nałożenia sankcji zgodnie z niniejszym artykułem 15. 15.5 Dyrektor naczelny (lub osoba przez niego nominowana) może, oprócz podjęcia działań zgodnie z niniejszymi regulaminami, skierować wszelkie potencjalne naruszenia niniejszych regulaminów przez osoby uprawnione do jednostki ds. uczciwości w lekkoatletyce.

15.6 Jakiegokolwiek potencjalne naruszenie niniejszych regulaminów przez osoby uprawnione może stanowić naruszenie kodeksu etyki postępowania i oprócz wszelkich działań podjętych zgodnie z artykułem 14 i / lub artykułem 15.3, może być przedmiotem dochodzenia i ścigania przez dział uczciwości w lekkoatletyce zgodnie z zasadami zgłaszania, dochodzenia i oskarżania jednostki ds. uczciwości w Lekkoatletyce (zakaz dopingu) oraz możliwym postępowaniem zgodnie z zasadami trybunału dyscyplinarnego.

ZAŁĄCZNIK 1

PROCES ZATWIERDZANIA

OBUWIA NOWEGO, OBUWIA ROZWOJOWEGO LUB OBUWIA SPERSONALIZOWANEGO

1. W przypadku, gdy proponowane jest użycie nowego obuwia, obuwia rozwojowego¹ lub obuwia dostosowanego² w oficjalnych zawodach, formularz specyfikacji buta lekkoatletycznego musi zostać wypełniony przez odpowiedniego producenta sportowego lub, w stosownych przypadkach, przez zawodnika (tj. gdy zawodnik organizuje spersonalizowane buty i bez udziału producenta sportowego) i przesłane do World Athletics zawierający następujące informacje:

1.1. markę producenta sportowego i nazwę buta / modelu;

1.2. rozmiar, wymiary, grubość podeszwy, struktura (w tym liczba i konstrukcja płyt, technologia (w tym jeśli zawiera jakąkolwiek inteligentną, responsywną, adaptacyjną technologię), datę dostępności, zdjęcie, schematy;

1.3. potwierdzenie, czy but jest nowym butem, butem rozwojowym lub butem dostosowanym; oraz

1.4. jeśli wniosek dotyczy obuwia dostosowanego zgodnie z artykułem 7.2, wówczas odpowiednie informacje medyczne dotyczące stanu zawodnika oraz porady lekarskie, raport lub informacje określające powody, dla których dostosowanie jest konieczne.

2. Na żądanie World Athletics próbka obuwia nowego lub obuwia rozwojowego, w stosownych przypadkach, obuwia dostosowanego zostanie przesłana przez zawodnika³ lub producenta sportowego do dalszego zbadania przez niezależnego eksperta.

3. World Athletics dołoży uzasadnionych starań, aby jak najszybciej zakończyć badanie (jeśli to możliwe, w ciągu 30 dni od otrzymania obuwia nowego przez Niezależnego Eksperta).

4. Po zatwierdzeniu, World Athletics opublikuje obuwie nowe lub obuwie rozwojowe na liście zatwierdzonych butów lekkoatletycznych. Obuwie spersonalizowane nie będzie publikowane, ponieważ personalizacje są dokonywane w obuwii istniejącym, które jest uznawane za zatwierdzone lub obuwii nowym, które zostały zatwierdzone, patrz artykuł 7 niniejszego regulaminu.

5. Z wyjątkiem butów rozwojowych, gdy tylko obuwie nowe pojawi się na opublikowanej liście World Athletics, można je nosić w oficjalnych zawodach, a nie wcześniej. Informacje na temat okresu, w którym można nosić buty rozwojowe, patrz załącznik 2.

6. World Athletics zastrzega sobie prawo do podjęcia takich działań dotyczących praktycznego wdrożenia procedury homologacyjnej, jakie uzna za stosowne, w tym z wykorzystaniem technologii (np. unikalne kody, znak certyfikacji itp.), których przestrzeganie będzie stanowić część niniejszego regulaminu.

7. World Athletics zastrzega sobie prawo do usunięcia zatwierdzonego modelu obuwia lekkoatletycznego z opublikowanej listy w dowolnym momencie, jeśli nie jest on już zgodny z niniejszym regulaminem.

¹ W przypadku obuwia rozwojowego dodatkowo procedury i informacje określone w załączniku 2. muszą być przestrzegane

² Jeżeli zawodnik organizuje dostosowanie swoich butów lekkoatletycznych bez udziału producenta sportowego, zgodnie z artykułem 7, odpowiada on za uzyskanie zgody World Athletics na takie dostosowanie.

³ Zobacz przypis 2.

ZAŁĄCZNIK 2 OBUWIE ROZWOJOWE

1. W przypadku obuwia rozwojowego, jednocześnie ze złożeniem specyfikacji zgodnie z załącznikiem 1, producent sportowy musi wypełnić i przesłać szablon formularza obuwia rozwojowego z następującymi informacjami:

1.1. marka producenta sportowego i nazwa lub numer buta / modelu;

1.2. listę zawierającą daty i nazwy pierwszych i wszystkich kolejnych zawodów, w których sponsorowany lub wspierany zawodnik proponuje nosić obuwie rozwojowe w ciągu 12 miesięcy od daty pierwszego użycia obuwia rozwojowego;

1.3. czytelny kod (tj. można go zeskanować lub stanowiąc łącze), który jest unikalny dla obuwia rozwojowego, który można umieścić w widocznym miejscu w lub na obuwiu rozwojowym lub przekazać zawodnikowi w formie papierowej lub przez telefon w celu pokazania sędziom zawodów. Kod służy do przechowywania formularza obuwia rozwojowego lub zawartych w nim informacji;

1.4. potwierdzenie ostatniej daty, w której producent sprzętu sportowego udostępni do zakupu ostateczną wersję obuwia rozwojowego (tj. kiedy planuje się, że opracowanie stanie się obuwiem nowym), patrz artykuł 5 poniżej.

2. Wszelkie zmiany w liście zawodów podanych w formularzu obuwia rozwojowego muszą być zgłoszone do World Athletics na piśmie wraz z zaktualizowanym formularzem obuwia rozwojowego.

3. W przypadku zatwierdzenia, World Athletics opublikuje na swojej stronie internetowej listę zatwierdzonych butów rozwojowych z podaniem daty rozpoczęcia noszenia butów rozwojowych oraz daty wygaśnięcia zatwierdzenia. Żadne techniczne ani zastrzeżone informacje należące do producenta sprzętu sportowego nie będą publikowane.

4. Po upływie terminu ważności lub w przypadku, gdy korzystanie z butów do rozwoju zakończy się przed upływem daty ważności, obuwiu lekkoatletyczne nie kwalifikuje się już jako obuwie rozwojowe i może być noszone tylko wtedy, gdy zgodnie z artykułem 5.2 poniżej, producent sportowy zdecyduje się zaproponować obuwie do rozwoju jako obuwie nowe. But rozwojowy zostanie usunięty z zatwierdzonej listy po upływie terminu jego ważności lub po dniu, w którym nie będzie już używany.

5. Jeżeli producent sprzętu sportowego zdecyduje:

5.1. nie kontynuować korzystania z obuwia rozwojowego, ponieważ nie są one dostępne do zakupu lub są zgodne z wymogami systemu dostępności, wówczas World Athletics zastrzega sobie prawo do zażądania od producentów sportowych dalszych informacji dotyczących zaprzestania produkcji obuwia rozwojowego;

5.2. aby przystąpić do produkcji ostatecznej wersji obuwia rozwojowego (tj. przeszło pomyślnie testy wydajności i bezpieczeństwa itp.), wówczas obuwie rozwojowe zostanie uznane za nowe i będzie wymagało pisemnej zgody World Athletics zgodnie z artykułem 6. niniejszego regulaminu (tj. ostateczna wersja obuwia rozwojowego jest zgodna z wymaganiami określonymi w niniejszym regulaminie) z zaznaczeniem wszelkich zmian lub potwierdzeniem, że nie dokonano żadnych zmian w obuwiu rozwojowym.

6. World Athletics zastrzega sobie prawo do wprowadzenia takich środków dotyczących praktycznego wdrożenia procedury zatwierdzania, jakie uzna za stosowne, w tym zastosowania technologii (np. unikalne kody, znak certyfikacji itp.), z którymi zgodność będzie stanowić część niniejszego regulaminu.

ZAŁĄCZNIK 3

TABELA GRUBOŚCI PODESZWY OBUWIA LEKKOATLETYCZNEGO

Tabela grubości podeszwy obuwia lekkoatletycznego – obowiązuje do 31 października 2024 r.

Konkurencja	Maksymalna grubość podeszwy (zgodnie z artykułem 10.6 regulaminu)	Dodatkowe wymagania / uwagi
Konkurencje techniczne (z wyjątkiem trójskoku)	20 mm	Dotyczy wszystkich konkurencji rzutowych i skoków (wysokich i długich) z wyjątkiem trójskoku. We wszystkich konkurencjach technicznych, podeszwa pod śródstopiem zawodnika nie może być wyższa od podeszwy pod środkiem pięty zawodnika, o której mowa w artykułach 10.3 i 10.4 regulaminu (tj. w punkcie środkowym buta przy 12% i 75% długości wewnętrznej buta).
Trójskok	25 mm	Podeszwa na środku przedniej części buta nie może być wyższa niż podeszwa na środku pięty zawodnika, o której mowa w w artykułach 10.3 i 10.4 regulaminu (tj. w punkcie środkowym buta przy 12% i 75% długości wewnętrznej buta).
Konkurencje biegowe (w tym biegi płotkarskie) na dystansach krótszych, niż 800 m	20 mm	W biegach sztafetowych zasada dotyczy wszystkich zawodników zespołu.

Konkurencje biegowe na dystansie 800m i dłuższym (w tym biegi z przeszkodami)	25 mm	W biegach sztafetowych zasada dotyczy wszystkich zawodników zespołu. W konkurencjach chodu sportowego maksymalna grubość podeszwy jest taka sama jak w przypadku biegów ulicznych po torze maksymalna grubość podeszwy jest taka sama, jak w przypadku imprez szosowych.
Biegi przełajowe	25 mm w butach z kolcami i 40 mm w butach bez kolców	Zawodnik mogą używać obuwia z kolcami lub obuwia bez kolców (tj. do biegów ulicznych). W przypadku obuwia z kolcami maksymalna grubość podeszwy nie może przekraczać 25 mm. W przypadku używania butów bez kolców maksymalna grubość podeszwy nie może przekraczać 40 mm.
Biegi uliczne i chód sportowy	40 mm	
Biegi górskie i po szlakach	Dowolna grubość podeszwy	

Nowa tabela grubości podeszwy – obowiązująca od 1 listopada 2024 r.

Konkurencja	Maksymalna grubość podeszwy (zgodnie z artykułem 10.6 regulaminu)	Dodatkowe wymagania / uwagi
Konkurencje biegowe z biegami przez płotki i biegami z przeszkodami łącznie	20 mm w butach z kolcami i w butach bez kolców	W biegach sztafetowych zasada dotyczy wszystkich zawodników zespołu. W konkurencjach chodu sportowego maksymalna grubość podeszwy jest taka sama jak w przypadku biegów ulicznych.
Konkurencje techniczne	20 mm	We wszystkich konkurencjach skokowych, podeszwa pod śródstopiem zawodnika nie może być wyższa od podeszwy pod środkiem pięty zawodnika, o której mowa w artykułach 10.3 i 10.4 regulaminu (tj. w punkcie środkowym buta przy 12% i 75% długości wewnętrznej buta).
Biegi uliczne i chód sportowy	40 mm	
Biegi przełajowe	20 mm w butach z kolcami i 40 mm w butach bez kolców	Zawodnik mogą używać obuwia z kolcami lub obuwia bez kolców (tj. do biegów ulicznych). W przypadku obuwia z kolcami maksymalna grubość podeszwy nie może przekraczać 20 mm. W przypadku używania butów bez kolców maksymalna grubość podeszwy nie może przekraczać 40 mm.
Biegi górskie i po szlakach	Dowolna grubość podeszwy	

Ważna uwaga: Zgodnie z artykułem 5.3, od 1 listopada 2024 r. obuwie istniejące, którego podeszwa jest większa niż maksymalna grubość określona w powyższej tabeli, nie jest już zatwierdzone i nie może być używane na oficjalnych zawodach.

ZAŁĄCZNIK 4 PROCES DOSTĘPNOŚCI OBUWIA LEKKOATLETYCZNEGO

1. Obuwie Lekkoatletyczne można kupić za pośrednictwem kanałów sprzedaży producenta sprzętu sportowego, który obejmuje sprzedaż detaliczną (cegła i zaprawę murarską), witryny lub aplikacje marki oraz e-commerce (w tym okresy przedsprzedaży, które muszą trwać co najmniej jeden miesiąc).
2. Chociaż obuwie istniejące jest uważane za lub już spełniające wymogi dostępności do zakupu, World Athletics może zażądać dowodu ich dostępności od producenta sprzętu sportowego.
3. Ubiegając się o zatwierdzenie obuwia nowego, producent sportowy musi podać informacje o dostępności butów sportowych (tj. gdzie i jak można je kupić), a limit czasowy musi wynosić co najmniej jeden miesiąc

przed oficjalnymi zawodami.

4. Jeśli wymagane informacje nie zostaną podane, obuwie nie zostanie zatwierdzone i nie zostanie wpisane na listę zatwierdzonych. Obuwie nowe nie może być używane, chyba że znajduje się na zatwierdzonej liście.
5. Obuwie nowe, które jest dostępne do zakupu, podlegają zapasom (w tym zakresom rozmiarów), łańcuchom dostaw i terminom produkcji. Producent obuwia nie ma obowiązku uzupełniania zapasów butów lekkoatletycznych, które były dostępne do zakupu i zostały wyprzedane.
6. Jeśli obuwie nowe nie jest już dostępne do zakupu (np. jeśli zostało wyprzedane w oczekiwaniu na uzupełnienie, linia się skończyła, występują problemy z łańcuchem dostaw wpływające na producenta lub problemy z dostawą itp.), wówczas zawodnik chcący kupić obuwie nowe może, w zależności od zdolności danego produ-

centa sprzętu sportowego do dostarczenia nowego zapasu obuwia nowego, chcieć poczekać na uzupełnienie obuwia nowego lub kupić alternatywne obuwie istniejące lub obuwie nowe, które jest dostępne do zakupu.

7. World Athletics przeprowadzi kontrole, prosząc producentów sprzętu sportowego o przedstawienie dowodu, że obuwie lekkoatletyczne jest / było dostępne do zakupu.

8. W przypadku przedstawienia dowodu, że obuwie lekkoatletyczne jest / było dostępne do zakupu, dalsze działania nie będą konieczne.

9. Jeśli nie przedstawiono żadnych dowodów, obuwie lekkoatletyczne nie jest zgodne, a następnie:

- a. obuwie lekkoatletyczne jest usuwane z zatwierdzonej listy;
- b. o tym działaniu powiadamia się federacje członkowskie / zawodników; oraz
- c. wyniki zawodnika-ów, którzy używali tego obuwia, zostaną odpowiednio oznaczone „UNC TR5.2” (niecertyfikowany, niewierzytelny).

10. Jeśli producent sportowy nie jest w stanie przedstawić dowodów dostępności nowego obuwia, World Athletics może wycofać zgodę na obuwie nowe do czasu, gdy producent sportowy przedstawi wymagane dowody wskazujące, że obuwie nowe jest dostępne do zakupu.

11. Dyrektor naczelny World Athletics (lub osoba przez niego nominowana) może, na pisemny wniosek Światowej Federacji Przemysłu Sportowego, czasowo uchylić niektóre lub wszystkie wymagania określone w niniejszym załączniku 4 w okolicznościach pozostających poza uzasadnioną kontrolą przemysłu producentów artykułów sportowych, który sprawia, że przemysł produkujący artykuły sportowe nie jest w stanie udostępnić obuwia nowego do zakupu zgodnie z niniejszym załącznikiem 4, pod warunkiem, że producenci sportowi dołożyli rozsądnych starań, ku zadowoleniu dyrektora naczelnego World Athletics (lub osoby przez nią wyznaczonej), aby to zrobić.

opracował **Stanisław Krzywicki**



Z historii przepisów sędziowania cz. II

W artykule zamieszczonym w numerze nr 1/2022 Biuletynu CKS przedstawiłem omówienie przepisów ogólnych i przepisów dot. konkurencji biegowych, zawartych w pierwszym powojennym wydaniu przepisów zawodów z 1948 roku „Przepisy lekkoatletyczne P.Z.L.A.” W niniejszym artykule przedstawiam omówienie obowiązujących wówczas przepisów w konkurencjach technicznych.

W art. 24 „ROZGRYWKI”, przedstawione są zasady rozstrzygnięcia jednakowych wyników w konkurencjach technicznych:

Pkt. 1. We wszystkich konkurencjach, w których wyniki określane są mierzaniem wysokości lub odległości, rozgrywki o pierwsze i dalsze miejsca mają być przeprowadzone, jak następuje:

Pkt. 2. Jeżeli dwóch (taka pisownia wtedy obowiązywała) lub więcej zawodników uzyskuje ten sam wynik w skoku w zwyż (taka pisownia wtedy obowiązywała) lub w skoku o tyczce:

wygrywa ten zawodnik, który posiada najmniej skoków nieudanych w ostatniej kolejce,

jeżeli istnieje nadal równy wynik wygrywa ten zawodnik, który ma najmniej nieudanych skoków przed uzyskaniem wyniku równego podczas całej konkurencji,

jeżeli i w dalszym ciągu istnieje równy wynik, wygrywa ten zawodnik, który posiada najmniejszą ilość skoków udanych w całej konkurencji przed przejściem danej wysokości.

Pkt. 3. Jeżeli równość wyników istnieje nadal i dotyczy pierwszego miejsca należy zezwolić na dodatkową próbę na ostatniej zrzuconej wysokości. Jeżeli więcej niż jeden zawodnik z równym wynikiem przechodzi poprzeczkę przy czwartej próbie, należy podnieść poprzeczkę o 2 cm, i zawodnicy będą mieli prawo do nowego skoku na tej wysokości. Jeżeli żaden z zawodników z równym wynikiem nie przejdzie poprzeczki, to będzie ona obniżona do poprzedniej wysokości i przeprowadza się nową próbę. Jeżeli równość wyników trwa nadal, to poprzeczka będzie podnoszona lub obniżana aż do rozstrzygnięcia wyniku, z tym jednak, że każdą wysokość zawodnik skacze po jednym razie.

Pkt. 4. Dla dalszych miejsc w skokach w zwyż i o tyczce dopuszcza się równe wyniki, a zawodnicy otrzymują jednakowe miejsca na zawodach.



Na fotografii Raymond Clarence „Ray” Ewry – amerykański lekkoatleta, który zdobył osiem złotych medali na igrzyskach olimpijskich w skokach z miejsca co uczyniło go jednym z najbardziej utytułowanych olimpijczyków w historii sportu.

Pkt. 5. W wypadku równych wyników w konkurencji, gdzie klasyfikację ustala się w odległościach, rozstrzyga najlepszy drugi wynik; jeżeli równość wyników nadal istnieje, to najlepszy trzeci wynik zawodników decyduje itd.

W uwadze dodano: *Celem zorientowania sędziów i zawodników w nowym sposobie klasyfikowania uczestników skoku w wyż (i o tyczce) podajemy przykładowo: (przytaczam oryginalne zapisy)*

Nazw. sko.	Poszczególne wysokości:									Miej- sce	Wynik ostat.	
	160	170	175	180	185	190	193	196	198			
A		+		--+	+	-+	+	-+	---	I	196	ad a)
B			-	-	+	+	+	--+	---	II	196	
C		+	+	+	-+	+	-+	---		I	193	ad b)
D			-+	+	-+	+	-+	---		II	193	
D			-+	+	-+	+	-+	---		I	193	ad c)
E		+	+	-+	-+	+	-+	---		II	193	
F		+	-+	-+		---				?		ad. pkt. 3
G		+	-+	-+	---					?		
r o z g r y w k a:												
	185	187	189	187	185	180	175	180				
F	+	+	-	-	-	-	+	+		I	180	ad. pkt. 3
G	+	+	-	-	-	-	+	-		II	180	

Powyższy przykład pokazuje, że w 1948 roku stosowano zupełnie odmienny, w stosunku do obecnego, system zapisów, skok nieważny oznaczano jako „-”, skok ważny jako „+”, nie zaznaczano w protokole próby opuszczonej. Ten system zapisów podany jest również w wydawnictwie Głównego Komitetu Kultury Fizycznej „Przepisy lekkoatletyczne – Przepisy, Rekordy, Tabele wielobojowe” - Warszawa 1951, które opracowali St. Marszewski, Stefan Ołdak, Marian Sienkiewicz, publikacji serii „Biblioteka Instrukcji i Regulaminów Sportowych”. W kolejnej publikacji „Przepisy lekkoatletyczne – Wydanie drugie” – Warszawa 1953, którą opracowali Stefan Ołdak, Marian Sienkiewicz, Stanisław Zakrzewski, także wydanej w ramach serii „Biblioteka Instrukcji i Regulaminów Sportowych” już podany jest inny system notowania prób w skokach wysokich, próba nieważna oznaczana była jako „O”, próba ważna jako „/”, także nie oznaczano próby opuszczonej. W obu publikacjach, przy omawianiu poszczególnych konkurencji przedstawiano urządzenia i sprzęt, nie przytaczano pełnego brzmienia przepisów, tylko ich omówienie oraz pytania i odpowiedzi dot. różnych sytuacji na zawodach w trakcie rozgrywania konkurencji. Obie publikacje GKKF zostały przygotowane po wprowadzeniu w 1950 r. Odznaki SPO („Sprawny do Pracy i Obrony”), i jak napisano we wstępie do wydania z 1951 r. „*Niniejsza książka nie jest tylko suchym zestawieniem przepisów lekkoatletycznych. Ma ona raczej charakter podręcznika sędziowania w lekkiej atletyce. Dla przeszkolonego już sędziego winna stanowić cenną pomoc w jego pracy społecznej, nade wszystko winna ona dopomóc młodym miłośnikom lekkiej atletyki w zdobywaniu kwalifikacji sędziowskich*”.

W kolejnej publikacji, wydanej przez Polski Związek Lekkiej Atletyki „Przepisy zawodów w lekkiej atletyce” – Warszawa 1959 jest podany już inny system notowania prób w skokach wysokich, próba nieważna oznaczana była jako „X”, próba ważna jak „V”, próbę opuszczoną oznaczano już tak jak obecnie „-”. Ten system zapisów jest podawany w kolejnych, wydawanych przez Polski Związek Lekkiej Atletyki, przepisach: „Przepisy zawodów w lekkiej atletyce” – Warszawa 1960, „Przepisy zawodów w lekkiej atletyce” – Warszawa 1962, „Przepisy zawodów w lekkiej atletyce” – Warszawa 1964 (Wydawnictwo Sport i Turystyka) i „Przepisy zawodów w lekkiej atletyce” – Warszawa 1967 (Wydawnictwo Sport i Tury-

styka).

Dopiero w kolejnym wydaniu przepisów „Przepisy zawodów w lekkiej atletyce” – Warszawa 1972 (Wydawnictwo Sport i Turystyka, Zespół redakcyjny wydania polskiego: Edward Czulkowski, Zbigniew Deluga, Witold Gerutto, Krzysztof Hintz) podany jest obowiązujący do chwili obecnej system notowania prób w skokach wysokich, próba nieważna oznaczana jest jako „X”, próba ważna jako „O”, próba opuszczona jako „-”, chociaż najczęściej używano zwykle określenia „skok nieudany” lub „skok udany” oraz „skok opuszczony”. Jestem zdania, że sędzia ocenia próbę jedynie pod kątem wykonania próby zgodnie z przepisami, a więc jej „ważności”, a określenie „udana” lub „nieudana” dotyczy oceny skoku przez zawodnika lub trenera pod kątem poprawności techniki wykonania skoku.

W części „III. SKOKI” w artykule 28 „POJĘCIA OGÓLNE” przedstawione są ogólne zasady rozgrywania skoków, w zasadzie nieznacznie odbiegające od przepisów obecnie obowiązujących, różnice to sformułowanie w punkcie 1. „W skoku wzwyż i w skoku o tyczce zawodnik może rozpocząć skoki na dowolnej wysokości, powyżej wysokości minimalnej (moje podkreślenie), a w punkcie 4 „W skokach w dal i trójskoku” każdy zawodnik ma prawo do trzech skoków; sześciu (moje podkreślenie) najlepszych skoczków ma prawo do trzech dalszych skoków. W uwadze była wzmianka: *”W zawodach krajowych, zarówno męskich, jak i kobiecych, wchodzi do finału trzech zawodników, o ile ogólna liczba startujących nie przekracza dwunastu, w przeciwnym razie – sześciu”*. Jak pisałem poprzednio przepisy art. 1-72 dotyczyły konkurencji dla mężczyzn, w przypadku zawodów dla kobiet ten punkt był nieco inny: *”W skokach w dal (nie rozgrywano wtedy trójskoku dla kobiet), każda zawodniczka ma prawo do trzech skoków. Następnie, jeżeli liczba zawodniczek na skoczni przekracza dwanaście, to sześć pierwszych, po uzyskaniu najlepszych wyników, ma prawo do dalszych trzech skoków dodatkowych. W wypadku przeciwnym t. j. gdy liczba zawodniczek jest mniejsza od dwunastu, cztery pierwsze zawodniczki (moje podkreślenie) mają prawo do dalszych trzech skoków finałowych*. Już wtedy w punkcie 9 określano, że „Największy spadek terenu do konkurencji skoków może być 1 promille (1:000), a w punkcie 10, że „Zawodnik ma prawo położyć znaki dla swego rozbiegu i zawiesić chusteczkę na poprzeczce dla polepszenia widoczności”.

W artykule 29 „SKOK W ZWYŻ Z ROZBIEGIEM” w pkt. 1. było sformułowanie: „Konkurencja rozpoczyna się od wysokości 1.60 m /5 stóp 3 cali/ (jak pisałem poprzednio przepisy art. 1-72 dot. konkurencji dla mężczyzn), a następnie poprzeczka będzie podnoszona zgodnie z decyzją sędziów; dla kobiet była to wysokość 120 cm, z kolei analogicznie w art. 30 „SKOK W ZWYŻ Z MIEJSCA” (taka konkurencja była wtedy rozgrywana) w pkt. 1. było sformułowanie: „Konkurencja rozpoczyna się od wysokości 1.20 m (3 stopy 11 cali), dla kobiet była to wysokość 80 cm, a w art. 31 „SKOK O TYCZCE” w pkt. 1. było sformułowanie: „Konkurencja rozpoczyna się od wysokości 3 m (9 stóp 10 cali)” – nie rozgrywano wówczas skoku o tyczce kobiet. We wszystkich trzech artykułach w uwadze był zapis: *”W zawodach krajowych dozwolone jest rozpoczęcie konkurencji od mniejszej wysokości”*. W art. 30 „Skok w wyż z miejsca” bardzo szczegółowo opisano sposób wykonania takiego skoku w punkcie 2. *”Zawodnik może umieścić stopy w dowolnej pozycji lecz nie mogą one opuścić ziemi jak tylko jeden raz przy każdej próbie skoku. Skok będzie liczony jako nieudany, kiedy stopy będą dwa razy opuszczać ziemię lub będą wykonane dwa podskoki (przy jednej próbie) przed poprzeczką. Zawodnik może przechylać się do przodu i do tyłu (balansować) podnosząc na przemian palce i pięty, ale nie wolno mu oderwać od ziemi ani jednej ani drugiej stopy, lub posuwać po ziemi w jakimkolwiek kierunku żadną z obydwóch stóp”*.

Zapisy art. 31 „SKOK O TYCZCE” w większości nieznacznie odbiegają od obecnych zapisów, praktycznie jedyne różnice to sformułowanie w punkcie 8. *”Jeżeli jest miejsce do przesunięcia stojaków do skoków to można je posunąć tylko do 60 cm (2 stopy) w każdym kierunku”* (obecnie możliwe jest przesuwanie stojaków tylko w kierunku zeskoku - do 80 cm od linii „zero”) oraz sformułowanie w punkcie 10. *Stojaki powinny być oddalone od siebie nie mniej niż 3,66 m (12 stóp)*, obecnie odległość między kołkami powinna wynosić 4,30 m ÷ 4,37 m.

Zapisy w art. 32 „SKOK W DAL Z ROZBIEGIEM” w większości nieznacznie odbiegają od obecnych zapisów, praktycznie jedyne różnice to sformułowanie w punkcie 3. *Do odbicia będzie służyć belka drewniana umieszczona równo i poziomo z ziemią. Zewnętrzny brzeg tej belki od strony rozbiegu stanowi linię startową. Przed tą linią startu na całej długości będzie ułożona warstwa miękkiej ziemi albo piasku na szerokości*

10 cm (4 cale) wystając ponad linię belki na wysokość 12 milimetrów (1/2 cala), którą uzyskuje się stopniowo od 0 do 12 milimetrów pod kątem większym jak 30° oraz zapis punktu 6. Odległość między belką odbicia a przeciwległym brzegiem skoczni powinna wynosić co najmniej 9 m (29 1/2 stóp) – obecnie ta odległość to minimum 10 m. Również nieco zmieniono zapis uwagi: „Belka odbicia do skoku w dal winna być wkopana równo z poziomem terenu w odległości 1 do 2 m od skoczni” (obecnie jest to 1 – 3 m).

W art. 33 „**SKOK W DAL Z MIEJSCA**” (taka konkurencja była rozgrywana) zawarto tylko sformułowanie „Do skoku w dal z miejsca stosują się przepisy do skoku w wyższe miejsca (zasady skoku) i przepisy do skoku w dal z rozbiegiem we wszystkich tych punktach, gdzie można je zastosować”. Inne są przepisy zawarte w art. 34 „**TRÓJSKOK**” w uwadze: „Do trójskoku belka odbicia powinna być umieszczona w odległości 9 lub 10 m przed skocznią i urządzona tak samo jak do skoku w dal (nie rozgrywano wtedy konkurencji trójskok kobiet).

W części „**IV. RZUTY**” w artykule 35 „**POJĘCIA OGÓLNE**” przedstawione były ogólne zasady rozgrywania rzutów- pchnięcia kulą, rzutu dyskiem, rzutu dyskiem stylem greckim (w konkurencji mężczyzn), rzutu ciężarem (w konkurencji mężczyzn o ciężarze nie mniejszym niż 25,401 kg – 56 funtów) i rzutu oszczepem. Szereg z tych zasad nieznacznie odbiega od przepisów obecnie obowiązujących, różnice to sformułowanie w punkcie 1. *We wszystkich rzutach każdy zawodnik ma prawo do trzech rzutów, a sześciu zawodników (podkreślenie moje), którzy uzyskali najlepsze wyniki ma prawo do trzech dalszych rzutów.* W uwadze była wzmianka: *„W zawodach krajowych, zarówno męskich, jak i kobiecych, wchodzi do finału trzech zawodników, o ile ogólna liczba startujących nie przekracza dwunastu, w przeciwnym razie – sześciu”.* Jak pisałem poprzednio przepisy art. 1-72 dotyczyły konkurencji dla mężczyzn, w przypadku zawodów dla kobiet ten punkt był nieco inny: *„We wszystkich rodzajach rzutów, każda zawodniczka ma prawo do trzech rzutów. Cztery najlepsze zawodniczki mają prawo do dalszych trzech dodatkowych rzutów, jeżeli liczba zawodniczek na rzutni nie przekracza dwunastu – albo sześć najlepszych, jeżeli ilość zawodniczek na rzutni przekracza dwanaście.* Jak przedstawiałem, jako super ciekawostkę, było brzmienie punktu 5. *Wszystkie rzuty wykonywane z wewnątrz koła będą uznane za ważne, jeżeli padną w wycinku 90°* (dziewięćdziesiąt stopni), ten kąt obowiązywał do 1953 roku. W przepisach wydanych przez Polski Związek Lekkiej Atletyki „**Przepisy zawodów w lekkiej atletyce**” – Warszawa 1959 podany kąt sektora rzutów w rzucie dyskiem i młotem wynosił 60° (sześćdziesiąt stopni), w pchnięciu kulą 65° (sześćdziesiąt pięć stopni). W wydanych przez Polski Związek Lekkiej Atletyki „**Przepisach zawodów w lekkiej atletyce** – Warszawa 1964 (Wydawnictwo Sport i Turystyka) kąty te zmieniono we wszystkich 3 konkurencjach (pchnięcie kulą, rzut dyskiem rzut młotem) na 40° (czterdzieści stopni). Na obecnie obowiązujący -od 1 stycznia 2003 roku - kąt 34,92° zmieniono go w wydaniu przepisów „**Przepisy zawodów w lekkiej atletyce / Statut IAAF / Przepisy PZLA udziału w zawodach** - Warszawa 2002 (Redakcja techniczna Wojciech Gaczkowski, Opracowanie części V: Jerzy Witwicki, tłumaczenie Janusz Krynicki, Janusz Rozum).

W punkcie 10 tego artykułu był zapis: W rzucie oszczepem rozbieg jest nieograniczony. Na terenach lekkoatletycznych służących do zawodów międzynarodowych minimalna długość rozbiegu wynosi 25 m (80 stóp) – obecnie jest to minimum 30 m, a w punkcie 11. Maksymalny spadek terenu dla konkurencji rzutów może wynosić jeden do tysiąca (1:1000), obecnie taki zapis odnosi się do spadku sektora rzutów w jakimkolwiek punkcie. .

W artykule 36 RZUT OSZCZEPEM dot. zasad wykonywania rzutu oszczepem był w punkcie 1. zapis: „Rzut oszczepem jest wykonywany z poza linii należycie wyznaczonej, która jest wykonana z deski drewnianej i umocowanej równo z powierzchnią terenu o szerokości 7 cm (2 3/4 cala) i długości co najmniej 3,66 m (12 stóp) – obecnie zgodnie z art. 32.9. „W rzucie oszczepem minimalna długość rozbiegu wynosi 30 m. Rozbieg powinien być wyznaczony dwiema równoległymi liniami o szerokości 50 mm, oddalonymi od siebie o 4 m. Rzut powinien być wykonany spoza łuku stanowiącego część okręgu zakreślonego promieniem 8 m. Linia łuku powinna mieć co najmniej 70 mm szerokości i może być namalowana, wykonana z drewna lub z innego odpowiedniego nierdzewnego materiału np. z plastiku. Linia musi być koloru białego i znajdować się na równi z podłożem. W uwadze był zapis „Oszczepy prywatne mogą być dopuszczone do użytku, jednak pod warunkiem, że będą odpowiadały przepisom i będą dostępne dla wszystkich zawodników” – taki przepis obowiązuje i obecnie. Ciekawostką są przepisy dot. wykonywania próby w rzucie dyskiem stylem greckim, przedstawione w art. 37 a RZUT DYSKIEM STYLEM GRECKIM w punkcie 1. *Rzut*

dyskiem stylem greckim wykonywa się z podstawy o kształcie prostokątnym „balbis” i stopniowo pochylającej się w kierunku rzutu. Podstawa ma 80 cm (2 stopy 7,5 cala) długości i 70 cm (2 stopy 3,5 cala) szerokości oraz w punkcie 2. Miotacz, który posługuje się prawą ręką ustawia się na podstawie prawą nogą na przodzie i lewą nogą w tyle. Zabrania się, aby jakakolwiek część nóg przekraczała zewnętrzne krawędzie boków podstawy. W tej postawie początkowej zawodnik rozpoczyna rzut. Podczas trwania rzutu nie wolno nie wolno poruszać nogami ani odrywać ich od podstawy, wolno jest jednak obracać się na palcach. Mając wykonany rzut zawodnik może opuścić podstawę przez skok do przodu.

Inne drobne różnice w przepisach, w stosunku do obecnie obowiązujących dot. wykonywania prób w rzutach to niemożliwość opuszczenia koła po wejściu do koła i rozpoczęciu próby oraz nieco zmienione zapisy o zachowaniu po wykonaniu próby w punkcie 3. „Zawodnik powinien przed opuszczeniem koła czekać aż przyrząd dotknie ziemi, stać zupełnie pewnie na swoich nogach wewnątrz koła, a następnie wyjść tylną połową koła. Połowa koła winna być oznaczona linią z wapna, którą należy przeciągnąć nazwewnątrz obwodu koła”.

W części VII. **KONKURENCJE ZŁOŻONE** (w obecnych przepisach określanych jako ZAWODY WIELOBOJOWE) w art. 52 „PIĘCIOBÓJ” i w art. 53 DZIESIĘCIOBÓJ przedstawiono konkurencje i zasady rozgrywania wielobojów dla mężczyzn, w takim samym układzie jak obecnie. W uwadze pod art. 52 był zapis: W zawodach krajowych wszyscy zawodnicy, startujący do pięcioboju, muszą – pod groźbą dyskwalifikacji – odbyć wszystkie konkurencje, a punkty osiągnięte we wszystkich pięciu konkurencjach przelicza się na według tabeli i dodaje bez względu na kolejność w poszczególnych konkurencjach, a w uwadze pod art. 53 - Wszyscy zawodnicy, startujący do dziesięcioboju, muszą – pod groźbą dyskwalifikacji – odbyć wszystkie konkurencje. Wyniki w skokach i rzutach zaokrągla się do jednego cm w dół. W dziesięcioboju wyniki przeliczano na punkty wg tabeli zatwierdzonej przez Kongres I.A.A.F w Sztokholmie w 1934 roku.

W art. 60 a TRÓJBOJ I PIEC IOBÓJ przedstawiono konkurencje wchodzące w skład trójboju dla kobiet: bieg 100 m, skok w zwyż z rozbiegiem i rzut oszczepem (dowolną ręką) oraz w skład pięcioboju dla kobiet: pierwszego dnia – bieg 100 m, skok w dal z rozbiegiem, pchnięcie kulą (dowolną ręką), drugiego dnia: skok w wwyż z rozbiegiem, rzut oszczepem (dowolną ręką). W przepisach były zamieszczone tabele dla trójboju i pięcioboju kobiecego, od 0 do 100 punktów za określone wyniki w biegu na 100 m, skoku w dal, skoku w zwyż, pchnięciu kulą i w rzucie oszczepem.

W części IX. **WYSZCZEGÓLNIENIE PRZYBORÓW I URZĄDZEŃ OFICJALNYCH** w artykułach 55 –72 przedstawiono parametry sprzętu zawodniczego (kule, dyski, młoty, oszczepy, ciężar) używanego na oficjalnych zawodach i sprzętu boiskowego (skrzynki do skoku o tyczce, belki do odbicia dla skoku w dal, klatka do rzutu młotem, koła do rzutów, próg do pchnięcia kulą, płotki, bloki startowe). W stosunku do obecnego sprzętu poprzeczka do skoku wwyż musiała mieć przekrój trójkąta równobocznego o boku 30 milimetrów i długość 3,66 m (12 stóp) do 4 m (13 stóp 1 ½ cala), waga do 2 kg – obecnie Ø 30 mm i dwa zakończenia szerokości 30-35 mm i długości 150 mm - 200 mm, długość poprzeczki do skoku wwyż 4,00 ± 20 mm, do skoku o tyczce 4,50 m ± 20 mm, waga poprzeczki do skoku wwyż do 2kg , do skoku o tyczce do 2,25 kg, skrzynka do skoku o tyczce powinna być z drzewa z dnem obitym wewnątrz blachą żelazną na długości 800 mm, pozostałe wymiary praktycznie jak obecnie, kołki do skoku o tyczce Ø 13 mm (1/2 cala) i 75 mm długości (3 cale) – obecnie ta sama średnica, długość 55 mm, w przypadku sprzętu rzutowego kule i młoty musiały mieć minimalny ciężar 7,257 kg dla mężczyzn i 4,000 kg dla kobiet (obecnie 7,260 kg dla mężczyzn i 4,000 kg dla kobiet), dyski i oszczepy tak jak obecnie odpowiednio 2,000 kg dla mężczyzn i 1,000 kg dla kobiet oraz 800 g dla mężczyzn i 600 g dla kobiet (oszczepy mogły być wykonywane z drzewa lub metalu), w przypadku ciężaru (w uwadze podano, że konkurencja ta nie znajduje się pod opieką P.Z.L.A) minimum 25,401 kg (56 funtów). Pozostałe parametry sprzętu rzutowego w większości takie same jak obecnie. Próg do pchnięcia kulą miał wymiary długość 1,22 m, grubość 114 mm, wysokość 102 mm – obecnie szerokość 0,112 m do 0,30 m zciężiwą o długości 1,21 m ± 0,01 m o promieniu takim samym jak koło oraz wysokość 0,10 m ± 0,008 m, w stosunku do poziomej powierzchni koła przylegającej do progu.

Na koniec pragnę zauważyć, że analizując posiadane polskie wydania przepisów od 1983 do 2015 roku napotykałem informacje o zmianach przepisów dokonywanych jedynie przez Kongresy IAAF, ostatnie zmiany w przepisach są dokonywane przez Komitet Techniczny IAAF, obecnie World Athletics.

Tadeusz Majsterkiewicz



ADRIANNA SUŁEK

srebrny medal w pięcioboju - 4851 pkt.

60 m pł. - 8,36
wzwyż - 1,89
kula - 13,40
skok w dal - 6,43
800 m - 2:09,56

4 x 400 m Kobiet

brązowy medal - 3:28,59

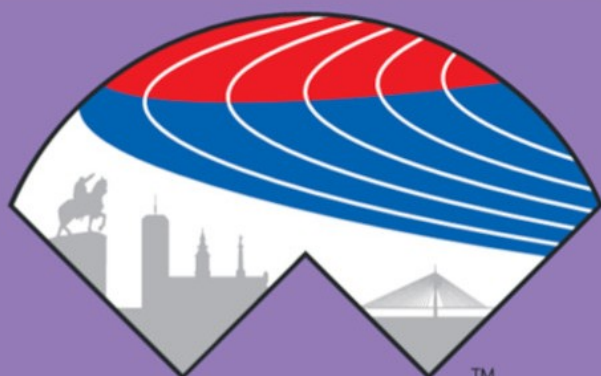
NATALIA KACZMAREK

IGA BAUMGART-WITAN

KINGA GACKA

JUSTYNA ŚWIĘTY-ERSETIC

ALEKSANDRA GAWORSKA - runda 1



WORLD ATHLETICS INDOOR CHAMPIONSHIPS **BELGRADE 22**

